



แผนยุทธศาสตร์การพัฒนา

เทศบาลตำบลบ้านเลือก

(พ.ศ. 2557 - 2562)

เทศบาลตำบลบ้านเลือก อำเภอโพธาราม
จังหวัดราชบุรี

คำนำ

ตามที่กระทรวงมหาดไทย ได้กำหนดให้ท้องถิ่นจะต้องจัดทำแผนยุทธศาสตร์การพัฒนา เพื่อใช้เป็นแนวทางในการพัฒนาด้านต่างๆ ขององค์กรปกครองส่วนท้องถิ่น ตลอดจนเพื่อเป็นการวางแผน การดำเนินการที่มุ่งเน้นการแก้ไขปัญหาในท้องถิ่น ซึ่งเทศบาลตำบลบ้านเลือกเป็นหน่วยงานระดับท้องถิ่น ที่รู้ถึงสภาพการณ์ในปัจจุบัน สภาพปัญหาและความต้องการของประชาชนในพื้นที่ ดังนั้น เพื่อให้การบริหารงานเป็นไปอย่างมีประสิทธิภาพสามารถแก้ไขปัญหาและตอบสนองความต้องการของประชาชน ในท้องถิ่นได้อย่างจริงจัง เทศบาลจึงได้กำหนดวิสัยทัศน์และแนวทางในการพัฒนาอย่างเป็นระบบ เพื่อให้สามารถพัฒนาและแก้ไขปัญหาต่างๆ ที่เกิดขึ้นภายในเขตเทศบาลเป็นไปอย่างทั่วถึง

อนึ่ง การจัดทำแผนยุทธศาสตร์การพัฒนาของเทศบาลตำบลบ้านเลือกนี้ เทศบาลได้ จัดทำตามลำดับขั้นตอนของระเบียบกระทรวงมหาดไทย ว่าด้วยการจัดทำแผนพัฒนาขององค์กรปกครอง- ส่วนท้องถิ่น พ.ศ. 2548 โดยมีความสอดคล้องกับแผนพัฒนาเศรษฐกิจและสังคมแห่งชาติ แผนพัฒนา จังหวัดและแผนพัฒนาอำเภอ ซึ่งในการจัดทำแผนยุทธศาสตร์การพัฒนาดังกล่าว ได้รวบรวมข้อมูล สภาพปัญหา ความต้องการและศักยภาพของเทศบาลมาประมวลเข้าด้วยกันเป็นแผนยุทธศาสตร์ ประกอบด้วย ยุทธศาสตร์การพัฒนาด้านคมนาคม ยุทธศาสตร์การพัฒนาด้านเศรษฐกิจ ยุทธศาสตร์การ พัฒนาด้านคุณภาพชีวิต ยุทธศาสตร์การพัฒนาด้านสิ่งแวดล้อม และยุทธศาสตร์การพัฒนาด้านการบริหาร การจัดการ

เทศบาลหวังเป็นอย่างยิ่งว่า แผนยุทธศาสตร์การพัฒนาดังกล่าวจะเป็นแนวทางในการ พัฒนาท้องถิ่นได้อย่างมีประสิทธิภาพ บังเกิดประสิทธิผลอย่างสูงสุดต่อประชาชน ตลอดจนนำท้องถิ่นไปสู่ ความก้าวหน้าต่อไปในอนาคต

เทศบาลตำบลบ้านเลือก

สารบัญ

	หน้า
บทที่ 1 บทนำ	1 - 5
บทที่ 2 สภาพทั่วไปและข้อมูลพื้นฐานสำคัญของท้องถิ่น	6 - 16
บทที่ 3 การวิเคราะห์ศักยภาพการพัฒนาท้องถิ่น	17 - 39
บทที่ 4 วิสัยทัศน์ พันธกิจ และจุดมุ่งหมายเพื่อการพัฒนา	40 - 42
บทที่ 5 ยุทธศาสตร์และแนวทางการพัฒนาท้องถิ่น	43 - 45
บทที่ 6 การนำแผนยุทธศาสตร์การพัฒนาท้องถิ่นไปสู่การปฏิบัติ และการติดตามประเมินผล	46 - 49

บทที่ 1

บทนำ

แผนยุทธศาสตร์การพัฒนา ขององค์กรปกครองส่วนท้องถิ่น เป็นแผนพัฒนาเศรษฐกิจและสังคมขององค์กรปกครองส่วนท้องถิ่นที่กำหนดยุทธศาสตร์และแนวทางการพัฒนาขององค์กรปกครองส่วนท้องถิ่น ซึ่งแสดงถึงวิสัยทัศน์ พันธกิจ และจุดมุ่งหมายเพื่อการพัฒนาในอนาคตโดยสอดคล้องกับแผนพัฒนาเศรษฐกิจและสังคมแห่งชาติ แผนพัฒนาจังหวัด แผนพัฒนาอำเภอ และนโยบายการพัฒนาท้องถิ่น

การวางแผนยุทธศาสตร์การพัฒนาขององค์กรปกครองส่วนท้องถิ่น จึงเป็นกระบวนการกำหนดทิศทางในอนาคตขององค์กรปกครองส่วนท้องถิ่น โดยกำหนดสภาพการณ์ที่ต้องการบรรลุและแนวทางในการบรรลุพื้นฐานและการรวบรวมและวิเคราะห์ข้อมูลอย่างรอบด้านและเป็นระบบ ทั้งนี้จะต้องสอดคล้องกับศักยภาพของท้องถิ่น และปัญหา/ความต้องการของประชาชนในท้องถิ่นด้วย

การวางแผนยุทธศาสตร์การพัฒนา มีความสำคัญต่อองค์กรปกครองส่วนท้องถิ่นเป็นอย่างยิ่ง ทั้งนี้ เนื่องจากแผนยุทธศาสตร์การพัฒนาเป็นแผนที่มุ่งไปสู่สภาพการณ์ที่ต้องการเกิดขึ้นในอนาคต เป็นกรอบในการกำหนดทิศทางของการพัฒนาขององค์กรปกครองส่วนท้องถิ่นให้มุ่งไปสู่สภาพการณ์อันพึงประสงค์ได้อย่างเท่าทันกับการเปลี่ยนแปลง โดยสามารถจัดสรรทรัพยากรที่มีอยู่อย่างจำกัดได้อย่างมีประสิทธิภาพการจัดทำแผนยุทธศาสตร์การพัฒนาจึงเป็นการกำหนดทิศทางของการพัฒนาองค์กรปกครองส่วนท้องถิ่น ที่ต้องกำหนดถึงสภาพการณ์ที่ต้องการจะบรรลุและแนวทางในการทำให้บรรลุถึงสภาพการณ์นั้น

การจัดทำแผนยุทธศาสตร์การพัฒนาที่ดีจะต้องตั้งอยู่บนพื้นฐานของการรวบรวมและการวิเคราะห์ข้อมูลอย่างรอบด้านและเป็นระบบ ทั้งนี้เพื่อให้แผนยุทธศาสตร์การพัฒนาขององค์กรปกครองส่วนท้องถิ่นสามารถนำไปสู่การแก้ไขและสนองตอบความต้องการของประชาชนในท้องถิ่นได้อย่างแท้จริง

อย่างรอบด้าน หมายถึง การวางแผนยุทธศาสตร์การพัฒนาขององค์กรปกครองส่วนท้องถิ่น จะต้องตั้งอยู่บนพื้นฐานการคำนึงถึงสภาพการณ์ที่จะต้องบรรลุ และการเปลี่ยนแปลงต่างๆ ทั้งมิติด้านการพัฒนา ทางด้านเศรษฐกิจ สังคม สิ่งแวดล้อม องค์กร และการเปลี่ยนแปลงขององค์กรปกครองส่วนท้องถิ่น ตลอดจนมิติในเชิงพื้นที่ ทั้งพื้นที่ใกล้เคียงขยายไปสู่พื้นที่ระดับอำเภอ ระดับจังหวัด ระดับประเทศ ระดับทวีปจนกระทั่งในระดับโลกด้วย

สาเหตุที่ต้องมองอย่างรอบด้าน เพราะในโลกของความเป็นจริงนั้นปรากฏการณ์ที่เกิดขึ้นทั้งในด้านเศรษฐกิจ สิ่งแวดล้อม สังคม และองค์กรทั้งในระดับภูมิภาค ระดับประเทศ ระดับทวีปและในระดับโลกล้วนส่งผลกระทบต่อเขตขององค์กรปกครองส่วนท้องถิ่นไม่ทางตรงก็ทางอ้อม จึงกล่าวได้ว่าปรากฏการณ์ดังกล่าว ล้วนถือเป็นสภาพแวดล้อมที่ควรต้องคำนึงถึงในกระบวนการวางแผนยุทธศาสตร์การพัฒนาทั้งสิ้น

ดังนั้น ในการวางแผนยุทธศาสตร์การพัฒนาก็ไม่ควรมองรอบด้านเพียงเขตพื้นที่การปกครองตนเองเท่านั้น แต่ต้องมองให้กว้างออกไปคลุมเขตพื้นที่อื่นด้วย ทั้งนี้เพื่อให้การวางแผนยุทธศาสตร์การพัฒนามีประสิทธิภาพและมีประสิทธิผลรับมือกับสถานการณ์ หรือผลกระทบที่อาจเกิดขึ้นตามมาจากเขตพื้นที่เหล่านั้นอย่างรู้เท่าทันจนทำให้สามารถใช้ประโยชน์จากสถานการณ์ได้อย่างเต็มที่ หรือหาหนทางป้องกันอุปสรรคที่อาจเกิดขึ้นได้ (Proactive)

อย่างเป็นระบบ หมายถึง การวางแผนยุทธศาสตร์การพัฒนารองขององค์กรปกครองส่วนท้องถิ่นจะต้องดำเนินอย่างเป็นขั้นตอน ซึ่งประกอบด้วย 8 ขั้นตอนดังนี้

1. การรวบรวมข้อมูลและปัญหาสำคัญ

- การเก็บรวบรวมข้อมูล

การจัดทำแผนยุทธศาสตร์การพัฒนารองขององค์กรปกครองส่วนท้องถิ่นจะต้องมีการรวบรวมและจัดทำฐานข้อมูลข่าวสารให้ครบถ้วน ทันสมัย ซึ่งได้แก่ ข้อมูลเบื้องต้นในด้านการเมือง การปกครอง เศรษฐกิจ สังคม ฯลฯ โดยข้อมูลควรแสดงแนวโน้มที่เปลี่ยนแปลงไป แสดงค่าเฉลี่ยร้อยละและการวิเคราะห์ข้อมูลตลอดจนการให้ความเห็น

- การรวบรวมปัญหาสำคัญของท้องถิ่น

ข้อมูลปัญหาสำคัญของท้องถิ่นจะช่วยให้การกำหนดยุทธศาสตร์เพื่อแก้ไขปัญหา ดังนั้น องค์กรปกครองส่วนท้องถิ่นจึงควรรวบรวมปัญหาที่สำคัญไว้

2. การวิเคราะห์ศักยภาพเพื่อประเมินผลสถานภาพการพัฒนาของท้องถิ่นในปัจจุบัน

เป็นการประเมินโดยวิเคราะห์ถึงโอกาสและภาวะคุกคามหรือข้อจำกัด อันเป็นสภาวะแวดล้อมภายนอกที่มีผลต่อการพัฒนาต่างๆ ของท้องถิ่น รวมทั้งการวิเคราะห์ จุดอ่อน จุดแข็ง ของท้องถิ่นอันเป็นสภาวะแวดล้อมภายในท้องถิ่น ซึ่งทั้งหมดเป็นการประเมินสถานภาพของท้องถิ่นในปัจจุบัน

3. การกำหนดวิสัยทัศน์และภารกิจหลักการพัฒนาท้องถิ่น

- การกำหนดวิสัยทัศน์การพัฒนาท้องถิ่น

วิสัยทัศน์ (Vision) หมายถึง สภาพการณ์ในอนาคตซึ่งเป็น “จุดมุ่งหมาย” ที่องค์กรปกครองส่วนท้องถิ่นต้องการให้เกิดขึ้นในอนาคตข้างหน้า วิสัยทัศน์เป็นผลรวมของการสรุปทบทเรียนจากอดีตพิจารณาปัจจุบันและมุ่งหวังถึงอนาคตข้างหน้า โดยที่การสรุปทบทเรียนจากอดีตหมายถึง การพิจารณาว่าในอดีตที่ผ่านมาองค์กรปกครองส่วนท้องถิ่นของเรามีข้อเด่น ข้อด้อยอะไรบ้าง โดยประเมินจากภาพรวมขององค์กรปกครองส่วนท้องถิ่น ส่วนการพิจารณาปัจจุบัน คือการพิจารณาว่าในขณะนี้องค์กรปกครองส่วนท้องถิ่นของเราเป็นแบบใด

- การกำหนดภารกิจหลักในการพัฒนาท้องถิ่น

เป็นการกำหนดสิ่งที่ท้องถิ่นจะต้องทำ โดยจะเกิดขึ้นหลังจากที่เราทราบแล้วว่าท้องถิ่นต้องการอะไร เป็นอะไรในอนาคต และจะเป็นไปได้เมื่อผลการวิเคราะห์ศักยภาพและการประเมินสถานการณ์การพัฒนาท้องถิ่นในปัจจุบันปรากฏ ผนวกกับประวัติศาสตร์ของท้องถิ่นและความต้องการของทุกฝ่ายในท้องถิ่น

4. การกำหนดจุดมุ่งหมายเพื่อการพัฒนาที่ยั่งยืน

จุดมุ่งหมายการวางแผนพัฒนาที่ยั่งยืน หมายถึง ขอบเขตหรือประเภทของกิจกรรมที่ควรค่าแก่การดำเนินงานทั้งในด้านเศรษฐกิจ สังคม วัฒนธรรม สิ่งแวดล้อม และขององค์กรปกครองส่วนท้องถิ่น ที่จะก่อให้เกิดการพัฒนาที่ยั่งยืน และสอดคล้องกับวิสัยทัศน์และภารกิจหลักขององค์กรปกครองส่วนท้องถิ่น

จุดมุ่งหมายเพื่อการวางแผนพัฒนาที่ยั่งยืนที่ดีมีลักษณะ ดังนี้

- 1) ต้องระบุถึงขอบเขตหรือประเภทของกิจกรรมที่สนับสนุน และนำไปสู่ภารกิจหลักและบรรลุมิติทัศน์ได้อย่างครอบคลุมรอบด้าน
- 2) มีความเป็นไปได้ในทางปฏิบัติ

5. การกำหนดวัตถุประสงค์การพัฒนาท้องถิ่น

เป็นการกำหนดผลสำเร็จที่ต้องการ โดยดำเนินการหลังจากที่ทราบภารกิจหลักที่ท้องถิ่นต้องทำแล้ว การวางแผนเชิงยุทธศาสตร์จะต้องกำหนดวัตถุประสงค์หรือทิศทางโดยรวมของท้องถิ่นเพื่อท้องถิ่นไปให้บรรลุความต้องการที่จะเป็นในอนาคต

6. การกำหนดยุทธศาสตร์การพัฒนาและการบูรณาการแนวทางการพัฒนาท้องถิ่น

เมื่อได้ดำเนินการกำหนดวิสัยทัศน์ ภารกิจหลัก วัตถุประสงค์แล้ว ขั้นตอนต่อไปอีกคือการกำหนดยุทธศาสตร์การพัฒนาและการบูรณาการแนวทางการพัฒนาท้องถิ่น อันบ่งบอกถึงลักษณะการเคลื่อนไหวขององค์กรว่าจะก้าวไปสู่เป้าหมายที่ต้องการในอนาคตได้อย่างไร อันเป็นการตอบคำถามว่า **“ท้องถิ่นจะไปถึงจุดหมายที่ต้องการได้อย่างไร”**

7. การกำหนดเป้าหมายการพัฒนาท้องถิ่น

เป็นการกำหนดปริมาณหรือจำนวนสิ่งที่ต้องการให้บรรลุในแต่ละแนวทางการพัฒนาภายในเวลาที่กำหนด จึงมีความเฉพาะเจาะจงในผลที่คาดว่าจะได้รับในเชิงปริมาณตามช่วงเวลาต่างๆ ของกระบวนการดำเนินงาน

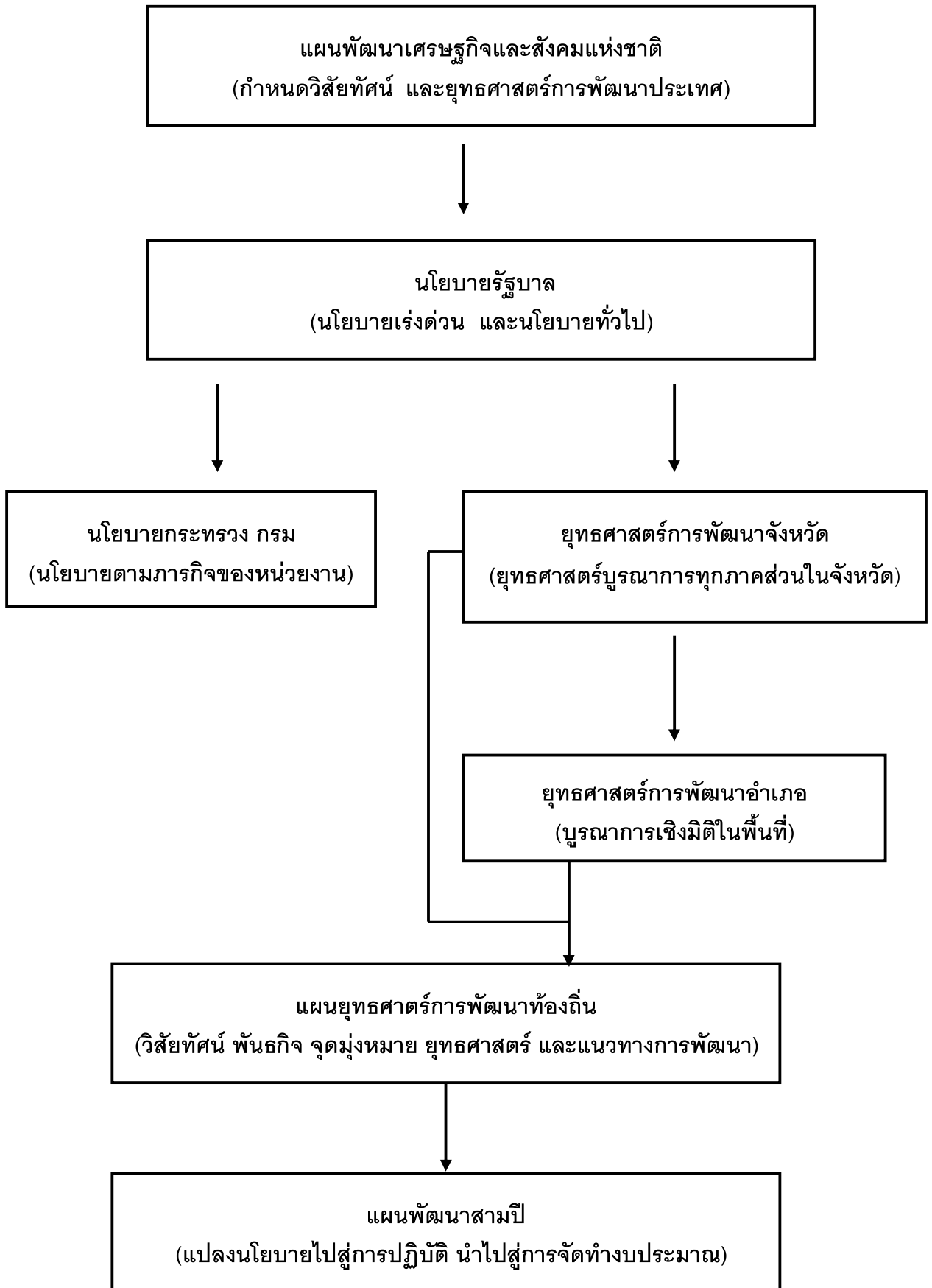
8. การอนุมัติและประกาศใช้แผนยุทธศาสตร์การพัฒนา

คณะกรรมการสนับสนุนการจัดทำแผนพัฒนาท้องถิ่น นำผลที่ได้จากขั้นตอนที่ 1-7 มาจัดทำร่างแผนยุทธศาสตร์การพัฒนาตามเค้าโครงที่กำหนด ต่อจากนั้นจะนำร่างแผนฯ เสนอต่อคณะกรรมการพัฒนาเทศบาล เพื่อพิจารณาร่างแผนยุทธศาสตร์การพัฒนา เพื่อเสนอต่อผู้บริหารท้องถิ่น เพื่อพิจารณาอนุมัติร่างแผนยุทธศาสตร์การพัฒนา และประกาศใช้แผน

ประโยชน์ของการวางแผนยุทธศาสตร์การพัฒนองค์กรปกครองส่วนท้องถิ่น

1. เป็นกรอบในการปฏิบัติงาน การวางแผนช่วยให้องค์กรมีกรอบการปฏิบัติเพื่อให้หน่วยงานในองค์กรมีทิศทางในการทำงานไปในแนวทางเดียวกัน สามารถมุ่งตรงไปยังจุดหมายที่กำหนดไว้อย่างสะดวกและเกิดผลดีต่อองค์กร
2. เป็นการรวบรวมพลังในองค์กร การวางแผนช่วยให้เกิดพลังในองค์กรที่ฝ่าฟันไปสู่จุดหมายร่วมกัน เนื่องจากการวางแผนมีลักษณะการทำงานเป็นทีม ทุกคนมีความสำคัญในการทำงานและมีส่วนร่วมในความสำเร็จขององค์กร ดังนั้นการวางแผนจึงมีส่วนสำคัญที่ก่อให้เกิดการประสานงานและเป็นพลังขององค์กร
3. เป็นตัวส่งเสริมกำลังใจที่จะปฏิบัติงาน การวางแผนที่ดีจะก่อให้เกิดกำลังใจที่จะปฏิบัติงานเนื่องจากมีการร่วมแรงร่วมใจในการทำงานระหว่างฝ่ายบริหารและฝ่ายปฏิบัติการ และเป็นการสร้างแรงจูงใจให้เกิด เนื่องจากองค์กรมีความสามารถในการแข่งขัน และลดความไม่แน่นอนในอนาคต
4. เป็นตัวสะท้อนให้เห็นทุกสถานการณ์ ทั้งอดีต ปัจจุบัน และอนาคต การวางแผนยุทธศาสตร์การพัฒนาเป็นกระบวนการจัดที่อยู่บนพื้นฐานของการรวบรวมและวิเคราะห์ข้อมูลอย่างรอบด้านและมีระบบ ทำให้เห็นสภาพปัญหาในอดีตและปัจจุบันและแนวโน้มสภาพการพัฒนาในอนาคต โดยกำหนดวิธีการดำเนินงานล่วงหน้า และมีจุดหมายชัดเจน

แผนภาพความสัมพันธ์ระหว่างแผนพัฒนาต่างๆ กับแผนพัฒนาท้องถิ่น



บทที่ 2

สภาพทั่วไปและข้อมูลพื้นฐานสำคัญของท้องถิ่น

1. ข้อมูลสภาพทั่วไป

ประวัติความเป็นมา

เทศบาลตำบลบ้านเลือก เดิมมีฐานะเป็นสุขาภิบาลมีชื่อว่า “สุขาภิบาลบ้านเลือก” ซึ่งได้จัดตั้งขึ้นตามพระราชบัญญัติสุขาภิบาล พ.ศ. 2495 ประกาศกระทรวงมหาดไทย เรื่อง จัดตั้งสุขาภิบาลบ้านเลือก ลงวันที่ 4 มีนาคม 2514 ประกาศในราชกิจจานุเบกษา เล่มที่ 88 ตอนที่ 42 เมื่อวันที่ 20 เมษายน 2514 ต่อมาได้รับการเปลี่ยนแปลงฐานะจากสุขาภิบาลบ้านเลือกเป็นเทศบาลตำบลบ้านเลือกตามพระราชบัญญัติเปลี่ยนแปลงฐานะสุขาภิบาลเป็นเทศบาล พ.ศ. 2542 ตั้งแต่วันที่ 25 พฤษภาคม 2542

เทศบาลตำบลบ้านเลือกมีตราสัญลักษณ์ประจำเทศบาล เป็นรูปต้นตาลเจ็ดยอดหนึ่งต้น มีภาพม้าและคน มีเรือนโบราณหนึ่งหลัง ซึ่งมีความเป็นมาว่าสมัยโบราณ ตำบลบ้านเลือกเป็นที่รวมของม้าสำหรับใช้ราชการและเป็นที่คัดเลือกม้าขึ้นไปใช้งาน ณ สถานที่นั้นเป็นวัดมีชื่อว่า “วัดม้าเลือก” วัดนี้ตั้งอยู่ในหมู่ที่ 4 คือวัดบ้านเลือกในปัจจุบัน และในท้องที่ตำบลบ้านเลือก กล่าวว่าเคยมีต้นโตนดอยู่ 1 ต้น มียอดอยู่ 7 ยอด จึงได้มีคำพังเพยว่า “วัดเอ๋ยวัดโบสถ์ มีต้นโตนดเจ็ดยอด” ซึ่งต้นโตนดในปัจจุบันไม่มีแล้ว

ลักษณะที่ตั้งและอาณาเขต

เทศบาลตำบลบ้านเลือก เป็นเทศบาลขนาดกลาง ตั้งอยู่เลขที่ 1 หมู่ที่ 9 ถนนเพชรเกษม-สายเก่า ตำบลบ้านเลือก อำเภอโพธาราม จังหวัดราชบุรี พื้นที่ของเทศบาลตำบลบ้านเลือกครอบคลุมตำบลบ้านเลือกทั้งตำบล จำนวน 9 หมู่บ้าน มีพื้นที่รับผิดชอบทั้งสิ้น จำนวน 12 ตารางกิโลเมตร (ตามประกาศราชกิจจานุเบกษา เล่มที่ 115 ตอนที่พิเศษ 111ง เมื่อวันที่ 23 พฤศจิกายน 2541) อยู่ห่างจากที่ว่าการอำเภอโพธาราม ประมาณ 4.2 กิโลเมตร และอยู่ห่างจากศาลากลางจังหวัดราชบุรี ประมาณ 25 กิโลเมตร โดยมีอาณาเขตดังนี้

ด้านเหนือ ตั้งแต่หลักเขตที่ 1 ซึ่งตั้งอยู่บนจุดร่วมของเส้นแบ่งเขตตำบลบ้านเลือกกับตำบลคลองตาต อำเภโพธาราม และตำบลดอนกระเบื้อง อำเภอบ้านโป่ง ถัดตามเส้นแบ่งเขตตำบลบ้านเลือก อำเภอโพธาราม กับตำบลดอนกระเบื้อง อำเภอบ้านโป่ง และตำบลหนองโพ อำเภอโพธาราม ไปทางทิศตะวันออกเฉียงใต้ ถึงหลักเขตที่ 2 ซึ่งตั้งอยู่บนจุดร่วมของเส้นแบ่งเขตตำบลบ้านเลือก กับตำบลหนองโพ อำเภอโพธาราม และตำบลวังเย็น อำเภอบางแพ

ด้านตะวันออก จากหลักเขตที่ 2 ถัดตามเส้นแบ่งเขตตำบลบ้านเลือก อำเภอโพธาราม กับตำบลวังเย็น อำเภอบางแพ ไปทางทิศตะวันตกเฉียงใต้ ถึงหลักเขตที่ 3 ซึ่งตั้งอยู่บนจุดร่วมของเส้นแบ่งเขตตำบลบ้านเลือก กับตำบลบ้านฆ้อง อำเภอโพธาราม และตำบลวังเย็น อำเภอบางแพ

ด้านใต้ จากหลักเขตที่ 3 ถัดตามเส้นแบ่งเขตตำบลบ้านเลือกกับตำบลบ้านซ้อง อำเภอโพธาราม ไปทางทิศตะวันตกเฉียงใต้ ถึงหลักเขตที่ 4 ซึ่งตั้งอยู่บนเส้นแบ่งเขตตำบลบ้านเลือกกับตำบลบ้านซ้องและตำบลคลองตากุด อำเภอโพธาราม

ด้านตะวันตก จากหลักเขตที่ 4 ถัดตามเส้นแบ่งเขตตำบลบ้านเลือกกับตำบลคลองตากุด อำเภอโพธาราม ไปทางทิศตะวันออกเฉียงใต้ บรรจบหลักเขตที่ 1

2. ข้อมูลพื้นฐาน

ด้านโครงสร้างพื้นฐาน

- การคมนาคม – การจราจร

เทศบาลตำบลบ้านเลือกมีเส้นทางคมนาคมติดต่อกับหมู่บ้าน อำเภอโพธารามและจังหวัดใกล้เคียงโดยมีเส้นทางคมนาคมที่สำคัญ คือ

1. ถนนเพชรเกษมสายใหม่ (ทางหลวงแผ่นดิน หมายเลข 4) เชื่อมการคมนาคมระหว่างกรุงเทพฯ – บ้านเลือก – ราชบุรี
2. ถนนเพชรเกษมสายเก่า (ทางหลวงแผ่นดิน หมายเลข 4) เชื่อมการคมนาคมระหว่างนครปฐม – บ้านเลือก – ราชบุรี
3. ถนนโพธาราม – บ้านเลือก เชื่อมการคมนาคมระหว่างบ้านเลือก – โพธาราม
4. ถนนลาดยางและถนนลูกรัง เข้าสู่หมู่บ้านทุกหมู่บ้าน

- การไฟฟ้า

มีไฟฟ้าใช้ทุกหมู่บ้าน ยกเว้นไฟฟ้าสาธารณะยังขยายเขตไฟฟ้าได้ไม่ครอบคลุมทุกหมู่บ้าน เนื่องจากการขยายเขตไฟฟ้าสาธารณะต้องใช้งบประมาณสูง เทศบาลต้องเสียค่าใช้จ่ายในการขยายเขตเอง แต่เทศบาลยังมีรายได้ไม่เพียงพอที่จะนำมาขยายเขตไฟฟ้าสาธารณะให้ทั่วถึงได้

- การประปา – แหล่งน้ำ

- ประปาภูมิภาค
- ประปาหมู่บ้านมีใช้ทุกหมู่บ้าน
- น้ำประปาของเทศบาลเมืองโพธาราม
- คลองธรรมชาติมีทุกหมู่บ้าน
- คลองชลประทาน หมู่ที่ 1 หมู่ที่ 6 และหมู่ที่ 7 (คลอง 11 ซ้าย)

- การสื่อสาร

- มีที่ทำการชุมสายโทรศัพท์ 1 แห่ง และมีคู่สายให้บริการได้
- มีบริการโทรศัพท์สาธารณะ
- มีหอกระจายข่าวประจำหมู่บ้านและมีเสียงตามสายของเทศบาลติดตั้งทุกหมู่บ้าน

- มีศูนย์วิทยุสื่อสารประจำเทศบาล โดยใช้ความถี่ 162.550 เมกะเฮิรตซ์
นามเรียกขาน คือ “บ้านเล็ก” มีกำลังส่ง 10 วัตต์

- การไปรษณีย์ โทรเลข

ในเขตเทศบาลตำบลบ้านเล็ก ยังไม่มีที่ทำการไปรษณีย์ การใช้บริการไปรษณีย์จะ
ติดต่อที่ทำการไปรษณีย์อำเภอโพธาราม ซึ่งอยู่ในเขตเทศบาลเมืองโพธาราม และห่างจากสำนักงานเทศบาล-
ตำบลบ้านเล็ก ประมาณ 4 กิโลเมตร

ด้านเศรษฐกิจ

- โครงสร้างเศรษฐกิจ/รายได้ประชากร

สภาพเศรษฐกิจในเขตเทศบาลตำบลบ้านเล็ก โดยภาพรวมอยู่ในเกณฑ์พอใช้
ซึ่งประชากรส่วนใหญ่ประกอบอาชีพเลี้ยงสัตว์ อาชีพเกษตรกรรม ค้าขาย และรับจ้างบริการต่างๆ และจาก
การคาดการณ์อัตราการเจริญเติบโตทิศทางเศรษฐกิจในพื้นที่พบว่าอัตราการขยายตัวพอประมาณ

- การเกษตรกรรม

พื้นที่ในเขตเทศบาลตำบลบ้านเล็ก เป็นที่ราบลุ่มอุดมสมบูรณ์ พื้นที่ส่วนใหญ่จึง
เป็นพื้นที่เกษตรกรรม พืชที่ทำการเพาะปลูก ได้แก่ ข้าว, ข้าวโพด เป็นต้น นอกจากนี้ยังมีการเลี้ยงสัตว์
ประเภท โคนม สุกร ไก่ และบริเวณที่เป็นที่ตั้งของชุมชนหนาแน่น ได้แก่ หมู่ที่ 4 และหมู่ที่ 8

- การพาณิชย์กรรมและบริการ

ประชากรในพื้นที่ส่วนมากอยู่เป็นชุมชน ลักษณะการค้าขายและบริการจะเป็นไปใน
ลักษณะของร้านค้าขายปลีก ร้านขายอาหาร ร้านขายของชำของเบ็ดเตล็ดที่เป็นสินค้าอุปโภคบริโภค
ร้านขายอุปกรณ์ก่อสร้าง คาร์แคร์ นอกจากนี้ยังมีสถานบริการน้ำมันเชื้อเพลิง จำนวน 3 แห่ง สถานบริการ
แก๊ส จำนวน 2 แห่ง ตลาดนัดสินค้าราคาถูกเคลื่อนที่ ซึ่งตั้งอยู่ในที่ดินของเอกชนเป็นผู้ดำเนินการ

สำหรับทิศทางการค้าการลงทุนในพื้นที่คาดว่าจะมีการขยายตัวเนื่องจากการ
คมนาคมในเขตเทศบาลมีถนนที่สามารถเดินทางเข้าสู่เขตปริมณฑลและสู่กรุงเทพมหานครได้สะดวก

- การอุตสาหกรรม

ในเขตเทศบาลมีโรงงานผลิตตุ๊กตา โรงงานแปรรูปผลิตภัณฑ์ไม้ โรงงานผลิต
ลูกฟุตบอล โรงงานผลิตเฟอร์นิเจอร์ โรงงานผลิตของเล่นเด็ก ร้านซื้อ-ขายอุปกรณ์เครื่องยนต์ นอกจากนี้
เป็นอุตสาหกรรมในครัวเรือนกระจายอยู่ทั่วไปในพื้นที่ชุมชนของเทศบาล เช่น การทำปลาหวาน เป็นต้น

- การท่องเที่ยว

เทศบาลตำบลบ้านเล็กมีสถานที่สำคัญซึ่งเป็นโบราณสถาน คือ วัดโบสถ์
วัดพระศรีอารย์ พระบรมรูปทรงม้า รัชกาลที่ 5 (วัดบ้านเล็ก) หลวงพ่อสองพี่น้อง (วัดบ้านเล็ก)
การนวดแผนโบราณ เป็นต้น

ด้านสังคม

- จำนวนประชากร

ประชากรในเขตเทศบาลตำบลบ้านเลือก	ณ วันที่ 30 เมษายน 2556
จำนวนประชากรทั้งหมด	10,260 คน
เป็นประชากรชาย	4,909 คน
เป็นประชากรหญิง	5,351 คน
จำนวนหลังคาเรือน	3,922 หลังคาเรือน
ความหนาแน่นของประชากรโดยเฉลี่ย	855 คนต่อตารางกิโลเมตร

- ศาสนา

ประชากรในเขตเทศบาลตำบลบ้านเลือก ส่วนมากนับถือศาสนาพุทธ มีวัดที่ใช้ประกอบพิธีกรรมทางศาสนา จำนวน 5 แห่ง ได้แก่

1. วัดโบสถ์
2. วัดบ้านเลือก
3. วัดพระศรีอารย
4. วัดหุบมะกล้า
5. วัดหนองรี

- วัฒนธรรม

ประเพณีท้องถิ่นที่สำคัญ ได้แก่

1. ประเพณีลอยกระทง
2. ประเพณีสงกรานต์ลาวเวียง
3. ประเพณีแห่ปราสาทผึ้ง
4. ประเพณีสารทลาว
5. ประเพณีแห่เทียนพรรษา
6. ประเพณีตักบาตรวันออกพรรษา
7. ประเพณีแห่ข้าวพันก้อน

- การศึกษา

ในเขตเทศบาลตำบลบ้านเลือก มีโรงเรียนสังกัดสำนักงานคณะกรรมการการศึกษาขั้นพื้นฐาน จำนวน 4 แห่ง

1. โรงเรียนวัดบ้านเลือก
2. โรงเรียนวัดโบสถ์
3. โรงเรียนวัดพระศรีอารย
4. โรงเรียนวัดหุบมะกล้า

โรงเรียนเอกชน จำนวน 1 แห่ง คือ

- โรงเรียนสมศักดิ์วิทยา

ศูนย์พัฒนาเด็กเล็กสังกัดเทศบาลมี จำนวน 4 แห่ง

1. ศูนย์พัฒนาเด็กเล็กวัดบ้านเลือก
2. ศูนย์พัฒนาเด็กเล็กวัดหุบมะกัลา
3. ศูนย์พัฒนาเด็กเล็กวัดโบสถ์
4. ศูนย์พัฒนาเด็กเล็กวัดพระศรีอารีย์

- การสาธารณสุข

ในพื้นที่เทศบาลตำบลบ้านเลือก มีบริการด้านสาธารณสุขแก่ประชาชนในพื้นที่อย่างครอบคลุมและทั่วถึง ประกอบด้วย

1. โรงพยาบาลส่งเสริมสุขภาพตำบลบ้านเลือก
2. โรงพยาบาลส่งเสริมสุขภาพตำบลบ้านหนองรี

และมีโรงพยาบาลสัตว์ จำนวน 1 แห่ง คือ โรงพยาบาลสัตว์หนองโพ

- การป้องกันบรรเทาสาธารณภัย

1. บุคลากรพนักงานดับเพลิง จำนวน 16 คน (ข้อมูล ณ วันที่ 3 มิถุนายน 2556)

ประกอบด้วย

- | | | | |
|------------------------|-------|----|-----|
| - พนักงานเทศบาล | จำนวน | 2 | คน |
| - พนักงานจ้างตามภารกิจ | จำนวน | 2 | คน |
| - พนักงานจ้างทั่วไป | จำนวน | 11 | คน |
| - พนักงานจ้างเหมา | จำนวน | 1 | คน |
| 2. รถยนต์ดับเพลิง | จำนวน | 3 | คัน |
| 3. รถน้ำ | จำนวน | 2 | คัน |

- สิ่งแวดล้อมและทรัพยากรธรรมชาติ

- สภาพภูมิอากาศ

เทศบาลตำบลบ้านเลือก ตั้งอยู่ในเขตอำเภอโพธาราม ซึ่งอยู่ในเขตภูมิอากาศแบบฝนเมืองร้อนเฉพาะฤดู กล่าวคือ อากาศจะแห้งแล้งในช่วงฤดูหนาว มีฝนตกชุกและความชื้นในอากาศสูงในช่วงฤดูฝน สรุปได้ว่าลักษณะภูมิอากาศในพื้นที่แบ่งเป็นลักษณะภูมิอากาศที่ได้รับอิทธิพลจากลมมรสุมตะวันออกเฉียงเหนือทำให้อากาศหนาวเย็น และลักษณะภูมิอากาศที่ได้รับลมมรสุมตะวันตกเฉียงใต้ทำให้มีฝนตกชุกและมีอากาศชุ่มชื้นสูง แบ่งออกได้ 3 ฤดูกาล

- ฤดูร้อน เริ่มต้นตั้งแต่กลางเดือนกุมภาพันธ์ - กลางเดือนพฤษภาคม ซึ่งเป็นช่วงที่ลมมรสุมตะวันออกเฉียงเหนือสิ้นสุดลง และลมฝ่ายใต้พัดมาปกคลุมพื้นที่แทน ทำให้อากาศมีความร้อนอบอ้าวโดยทั่วไปและร้อนจัดในเดือนเมษายน

- ฤดูฝน เริ่มตั้งแต่กลางเดือนพฤษภาคม - เดือนตุลาคม เป็นช่วงที่ลมมรสุมตะวันตกเฉียงใต้พัดปกคลุมพื้นที่ทำให้ฝนตกในช่วงเวลาดังกล่าวโดยตกชุกมากที่สุด ในเดือนกันยายน - เดือนตุลาคม

- ฤดูหนาว เริ่มประมาณเดือนพฤศจิกายน - กลางเดือนกุมภาพันธ์ ซึ่งเกิดจากลมมรสุมตะวันออกเฉียงเหนือ และความกดอากาศสูงจากประเทศจีนที่แผ่มาปกคลุมพื้นที่ ทำให้อากาศมีความหนาวเย็นและแห้งแล้ง เนื่องจากพื้นที่จังหวัดราชบุรีติดต่อกับจังหวัดกาญจนบุรีมีพื้นที่บางส่วนเป็นทิวเขาแนวยาวกั้นเขตแดนทำให้อุณหภูมิค่อนข้างสูง มีอากาศร้อนอบอ้าวมากในช่วงฤดูร้อน

- น้ำเสีย

น้ำเสียที่เกิดขึ้นในเขตเทศบาลส่วนใหญ่เป็นน้ำเสียจากครัวเรือนที่พักอาศัย และบางส่วนจากสถานประกอบการ เช่น ร้านค้า ร้านอาหาร ฟาร์มเลี้ยงสัตว์ ในส่วนของโรงงานอุตสาหกรรมในครัวเรือนไม่กี่แห่ง

น้ำเสียที่เกิดขึ้นนี้จะถูกระบายลงสู่แหล่งน้ำธรรมชาติ เนื่องจากเทศบาลยังไม่มีงบประมาณในการก่อสร้างระบบระบายน้ำรวม

- ขยะ

1. ขยะที่เก็บขนได้ จำนวนประมาณ 14 ตัน/วัน
2. พาหนะที่ใช้จัดเก็บขยะ มีรถเก็บขนมูลฝอย แบบเปิดข้างเทท้าย 6 ล้อ จำนวน 3 คัน และแบบอัดท้าย 6 ล้อ จำนวน 2 คัน
กำจัดขยะโดยวิธีเทลงบ่อขยะเทศบาล
3. มีพนักงานด้านการจัดเก็บขยะ จำนวน 17 คน

ด้านการเมือง – การบริหาร

โครงสร้างและอัตรากำลังในการบริหารงานของเทศบาล แบ่งออกเป็น 2 ส่วน คือ

- สภาเทศบาล ทำหน้าที่เป็นฝ่ายนิติบัญญัติ ประกอบด้วย สมาชิกสภาเทศบาลซึ่งได้รับการเลือกตั้งจากประชาชนในเขตเทศบาลตำบลบ้านเลือก จำนวน 12 คน อยู่ในตำแหน่งคราวละ 4 ปี

- นายกเทศมนตรี มาจากการเลือกตั้งโดยตรงจากประชาชนในเขตเทศบาลตำบลบ้านเลือก มีรองนายกเทศมนตรี จำนวน 2 คน ที่ปรึกษานายกเทศมนตรี จำนวน 1 คน เลขานุการนายกเทศมนตรี จำนวน 1 คน ซึ่งมาจากการแต่งตั้งของนายกเทศมนตรี โดยมีปลัดเทศบาลเป็นผู้บังคับบัญชาพนักงานประจำ

- โครงสร้างส่วนราชการเทศบาลตำบลบ้านเลือก ประกอบด้วย

1. สำนักปลัดเทศบาล มีหน้าที่รับผิดชอบเกี่ยวกับงานธุรการ ซึ่งมีหน้าที่ความรับผิดชอบเกี่ยวกับงานสารบรรณ งานดูแลรักษา งานเลขานุการและงานประชุมสภาเทศบาล งานขอพระราชทานเครื่องราชอิสริยาภรณ์ งานเกี่ยวกับการเลือกตั้ง งานจัดทำคำสั่งและประกาศของเทศบาล,

งานทะเบียนราษฎร มีหน้าที่เกี่ยวกับงานตามพระราชบัญญัติทะเบียนราษฎรและบัตรประจำตัวประชาชน งานจัดเตรียมการเลือกตั้งและดำเนินการเลือกตั้ง, งานป้องกันและบรรเทาสาธารณภัย มีหน้าที่เกี่ยวกับงานรักษาความปลอดภัยของสถานที่ราชการ งานป้องกันและระงับอัคคีภัย และอำนวยความสะดวกในการป้องกันและบรรเทาสาธารณภัยและระงับสาธารณภัยต่างๆ, งานการเจ้าหน้าที่ มีหน้าที่เกี่ยวกับงานบริหารงานบุคคลของพนักงานเทศบาลและลูกจ้าง งานบรรจุแต่งตั้ง โอน ย้าย และเลื่อนระดับ งานสอบแข่งขันและ การคัดเลือก งานทะเบียนประวัติและบัตรประวัติ งานประเมินผลการปฏิบัติงานประจำปี งานขออนุมัติ ปรับปรุงตำแหน่งและอัตราค่าจ้าง งานพิจารณาเลื่อนขั้นเงินเดือน งานการลาพักผ่อนประจำปีและการลาอื่นๆ รวมทั้งรับผิดชอบเกี่ยวกับราชการทั่วไปของเทศบาลที่ไม่ได้กำหนดให้เป็นหน้าที่ของกองหรือส่วนราชการใดในเทศบาลโดยเฉพาะ

2. กองวิชาการและแผนงาน มีหน้าที่รับผิดชอบเกี่ยวกับงานงบประมาณ ซึ่งมีหน้าที่ ศึกษา วิเคราะห์วิจัยงบประมาณ ประมวลแผน การติดต่อประสานงาน การวางแผน ให้คำปรึกษาแนะนำ เกี่ยวกับการจัดทำงบประมาณ, งานด้านวิเคราะห์นโยบายและแผน มีหน้าที่เกี่ยวกับงานรวบรวมข้อมูล ในการจัดทำแผนพัฒนาเทศบาล วิเคราะห์และการให้บริการข้อมูลสถิติที่จำเป็นต้องนำมาใช้ในการวางแผน และการประเมินผลตามแบบแผน, งานประชาสัมพันธ์ มีหน้าที่เกี่ยวกับงานเผยแพร่ข่าวสารของเทศบาล งานเผยแพร่สนับสนุนผลงานและนโยบายของเทศบาล จังหวัดและรัฐบาล, งานนิติการ มีหน้าที่เกี่ยวกับ งานทางกฎหมายเกี่ยวกับการพิจารณาวินิจฉัยปัญหาข้อกฎหมาย ร่างและพิจารณาตรวจร่างเทศบัญญัติ กฎ ระเบียบ ข้อบังคับและคำสั่งที่เกี่ยวข้อง งานจัดทำนิติกรรม งานสอบสวนและเปรียบเทียบการกระทำที่ละเมิด เทศบัญญัติ รวมทั้งการปฏิบัติหน้าที่อื่นๆ ที่เกี่ยวข้องหรือตามที่ได้รับมอบหมาย

3. กองคลัง มีหน้าที่ความรับผิดชอบเกี่ยวกับงานการจ่าย การรับ การนำส่งเงิน การเก็บรักษาเงิน และเอกสารทางการเงิน การตรวจสอบใบสำคัญ ฎีกา งานเกี่ยวกับเงินเดือน ค่าจ้าง ค่าตอบแทน เงินบำเหน็จบำนาญ เงินอื่นๆ งานเกี่ยวกับการจัดทำฐานะทางการเงิน การจัดสรรเงินต่างๆ การจัดทำบัญชีทุกประเภท ทะเบียนคุมเงินรายได้และรายจ่ายต่างๆ การควบคุมการเบิกจ่ายเงิน งานทำงบ ทดลองประจำปี งานเกี่ยวกับการพัสดุของเทศบาล และงานอื่นๆ ที่เกี่ยวข้องและที่ได้รับ มอบหมาย

4. กองช่าง มีหน้าที่ความรับผิดชอบเกี่ยวกับการสำรวจ ออกแบบ การจัดทำข้อมูล ทางด้านวิศวกรรม การจัดเก็บ และทดสอบคุณภาพวัสดุ งานออกแบบและเขียนแบบ การตรวจสอบการ ก่อสร้าง งานการควบคุมอาคารตามระเบียบกฎหมาย งานแผนการปฏิบัติงานการก่อสร้างและซ่อมบำรุง การควบคุมการก่อสร้างและซ่อมบำรุง งานแผนงานด้านวิศวกรรมเครื่องจักรกล การรวบรวมประวัติติดตาม ควบคุมการปฏิบัติงานเครื่องจักรกล การควบคุมการบำรุงรักษาเครื่องจักรกลและยานพาหนะ และงานอื่นๆ ที่เกี่ยวข้อง และที่ได้รับมอบหมาย

5. กองสาธารณสุขและสิ่งแวดล้อม มีหน้าที่เกี่ยวกับสาธารณสุขชุมชนส่งเสริมสุขภาพและอนามัย การป้องกันโรคติดต่อ งานสุขภาพสิ่งแวดล้อมและงานอื่นๆ เกี่ยวกับการให้บริการด้านสาธารณสุข งานสัตวแพทย์ ในกรณีที่ยังไม่ได้แต่งตั้งกองการแพทย์จะมีงานด้านการรักษาพยาบาลในเบื้องต้นเกี่ยวกับศูนย์บริการด้านสาธารณสุขและด้านทันตสาธารณสุข

6. กองการศึกษา มีหน้าที่ความรับผิดชอบเกี่ยวกับการบริหารการศึกษาและการพัฒนาการศึกษา ทั้งการศึกษาในระบบการศึกษา การศึกษานอกระบบการศึกษาและการศึกษาตามอัธยาศัย เช่น การจัดการศึกษาปฐมวัย อนุบาลศึกษา ประถมศึกษา โดยให้มีงานธุรการ งานการเจ้าหน้าที่ งานบริหารวิชาการ งานโรงเรียน งานศึกษานิเทศก์ งานกิจการนักเรียน งานการศึกษาปฐมวัย งานฝึกและส่งเสริมอาชีพ งานส่งเสริมประเพณีศิลปวัฒนธรรม งานกีฬาและนันทนาการ งานกิจกรรมเด็กเยาวชนและการศึกษานอกโรงเรียน และงานอื่นๆ ที่เกี่ยวข้องหรือตามที่ได้รับมอบหมาย

7. กองสวัสดิการสังคม มีหน้าที่รับผิดชอบเกี่ยวกับงานทางสังคมสงเคราะห์ ซึ่งมีลักษณะงานเกี่ยวกับการสังคมสงเคราะห์ผู้มีปัญหาทางสังคม และปฏิบัติงานพัฒนาชุมชนด้านเศรษฐกิจ สังคม วัฒนธรรม การศึกษาและสันตนาการ การปกครองท้องถิ่นและความเจริญด้านอื่นโดยเป็นผู้ประสานงานระหว่างส่วนราชการและองค์กรอื่นๆ ที่เกี่ยวข้อง รวมทั้งการปฏิบัติหน้าที่อื่นๆ ที่เกี่ยวข้องหรือตามที่ได้รับมอบหมาย

8. หน่วยงานตรวจสอบภายใน มีหน้าที่รับผิดชอบเกี่ยวกับตรวจสอบบัญชี ทะเบียน เอกสารการเบิกจ่ายเงิน เอกสารการรับเงินทุกประเภท ตรวจสอบภาษีทั้งภายในและภายนอก ตรวจสอบการเก็บรักษาหลักฐานการเงิน การบัญชี การจัดเก็บรายได้ ตรวจสอบพัสดุและการเก็บรักษา ตรวจสอบทรัพย์สินของเทศบาล ตรวจสอบการทำประโยชน์ทรัพย์สินของเทศบาล และงานอื่นๆ ที่เกี่ยวข้องหรือตามที่ได้รับมอบหมาย

แบบสรุปลัตรากำลัง

เทศบาลตำบลบ้านเลือก อำเภอโพธาราม จังหวัดราชบุรี

ข้อมูล ณ เดือน มิถุนายน 2556

ที่	ส่วนราชการ	พนักงานเทศบาล สามัญ (คน)	ลูกจ้างประจำ (คน)	พนักงานจ้าง ตามภารกิจ (คน)	พนักงานจ้าง ทั่วไป (คน)	พนักงานจ้าง เหมา (คน)	รวม (คน)
1.	สำนักปลัดเทศบาล	10	2	6	13	1	32
2.	กองวิชาการและ แผนงาน	3	-	2	-	-	5
3.	กองคลัง	5	-	3	-	1	9
4.	กองการศึกษา	7	-	1	2	7	17
5.	กองสาธารณสุขและ สิ่งแวดล้อม	3	-	-	17	3	23
6.	กองช่าง	4	1	2	5	1	13
7.	กองสวัสดิการสังคม	3	-	2	-	-	5
รวม		35	3	16	37	13	104

แหล่งที่มาข้อมูล : งานกรเจ้าหน้าที สำนักปลัดเทศบาล

ด้านการคลัง

เทศบาลตำบลบ้านเลือก มีรายได้จากการเก็บภาษีอากร ค่าธรรมเนียม ค่าปรับและใบอนุญาต รายได้จากทรัพย์สิน รายได้จากสาธารณูปโภคและรายได้เบ็ดเตล็ด ตลอดทั้งยังได้รับเงินอุดหนุนจากส่วนกลางเป็นเงินอุดหนุนทั่วไป เงินอุดหนุนพัฒนาจังหวัด (ถ้ามี)

เนื่องจากเป็นเทศบาลขนาดกลาง จึงมีรายได้ไม่มากนัก ดังนั้น การที่จะดำเนินการพัฒนาท้องถิ่นในด้านต่างๆ ของเทศบาล จำเป็นต้องขอรับการสนับสนุนจากส่วนกลาง จึงจะทำให้การพัฒนาท้องถิ่นเป็นไปอย่างสมบูรณ์

งบประมาณของ อปท. (ย้อนหลัง 3 ปี)

ประเภทรายรับ	ปี 2553		ปี 2554		ปี 2555	
	จำนวน	หน่วย	จำนวน	หน่วย	จำนวน	หน่วย
1. หมวดภาษีอากรที่จัดเก็บเอง	1,808,489	35	1,731,931	59	2,136,278	91
2. หมวดค่าธรรมเนียม ค่าปรับ และใบอนุญาต	623,313	80	1,047,097	41	748,553	30
3. หมวดรายได้จากทรัพย์สิน	298,434	37	398,273	55	760,900	79
4. หมวดรายได้เบ็ดเตล็ด	100,030	-	120,930	-	314,328	-
5. หมวดภาษีที่รัฐจัดสรรให้	27,691,307	48	27,287,144	32	29,102,727	73
6. หมวดเงินอุดหนุนทั่วไป	22,493,816	-	15,002,692	-	13,921,759	-
7. หมวดเงินอุดหนุนเฉพาะกิจ	3,258,000	-	9,801,668	-	12,028,390	-
รวม	56,273,391	-	55,389,736	87	59,012,937	73

ประเภทรายจ่าย	ปี 2553		ปี 2554		ปี 2555	
	จำนวน	หน่วย	จำนวน	หน่วย	จำนวน	หน่วย
1. งบกลาง	9,604,694	14	9,894,747	70	12,699,991	-
2. หมวดเงินเดือนและค่าจ้างประจำ	7,093,789	08	7,837,670	07	8,221,532	76
3. หมวดค่าจ้างชั่วคราว	5,684,976	22	5,846,744	91	2,599,122	22
4. หมวดค่าตอบแทน ใช้สอยและวัสดุ	11,412,198	38	14,518,812	61	17,821,851	98
5. หมวดค่าสาธารณูปโภค	546,816	10	615,894	03	602,601	33
6. หมวดเงินอุดหนุน	1,559,000	-	1,496,940	-	1,583,400	-
7. หมวดค่าครุภัณฑ์ ที่ดินและสิ่งก่อสร้าง	13,899,390	-	7,808,330	-	4,372,200	-
8. หมวดรายจ่ายอื่นๆ	560,484	-	-	-	-	-
รวม	50,361,347	92	48,019,139	32	47,900,699	29

แหล่งที่มาข้อมูล : งานการเงินและบัญชี กองคลัง

ผลการพัฒนาเทศบาลในระยะที่ผ่านมา

ความต้องการของประชาชนและสภาพปัญหาต่างๆ ที่เกิดขึ้นในเขตเทศบาลตำบลบ้านเล็ก มีอยู่หลายประการและมีเป็นจำนวนมาก ซึ่งเป็นการยากที่จะดำเนินการแก้ไขปัญหาได้ครบทุกด้าน เนื่องจากข้อจำกัดในปัจจุบันทั้งด้านการบริหาร เช่น งบประมาณไม่เพียงพอ บุคลากร วัสดุ อุปกรณ์ของเทศบาลมีอย่างจำกัด เป็นต้น

ฉะนั้น จึงอาจทำให้การแก้ไขปัญหาและความต้องการของประชาชนยังไม่บรรลุผลเท่าที่ควร อย่างไรก็ตามเทศบาลตำบลบ้านเล็กได้ดำเนินการตามแผนพัฒนาเทศบาลฯ ที่ผ่านมาจนถึงปัจจุบัน (พ.ศ. 2555) เพื่อแก้ไขปัญหาความเดือดร้อนและความต้องการของประชาชนในเขตเทศบาลได้ผลในระยะหนึ่ง ซึ่งมีการดำเนินงานตามแผนงานโครงการที่กำหนดไว้ในแผนพัฒนาเทศบาลที่ผ่านมาได้อย่างครบถ้วน โดยมีผลการพัฒนาที่เห็นได้ชัดในพื้นที่เขตเทศบาลตำบลบ้านเล็ก ได้แก่ งานพัฒนาด้านโครงสร้างพื้นฐาน เช่น ถนน ตรอก ซอยต่างๆ งานท่อระบายน้ำ

ตารางเปรียบเทียบการนำกิจกรรม/โครงการตามแผนพัฒนาสามปี (พ.ศ. 2555 – 2557) ไปปฏิบัติ

ยุทธศาสตร์	โครงการตามแผนพัฒนา		โครงการที่ปฏิบัติได้จริง		คิดเป็นร้อยละ	หมายเหตุ
	จำนวน	งบประมาณ	จำนวน	งบประมาณ		
1. การพัฒนาด้านการศึกษา	42	50,461,630.-	7	2,200,000.-	3.21	
2. ยุทธศาสตร์การพัฒนา ด้านเศรษฐกิจ	8	565,000.-	-	-	-	
3. ยุทธศาสตร์การพัฒนา ด้านคุณภาพชีวิต	86	27,504,000.-	22	8,239,000.-	10.09	
4. ยุทธศาสตร์การพัฒนา ด้านสิ่งแวดล้อม	20	6,470,000.-	2	130,000.-	0.92	
5. ยุทธศาสตร์การพัฒนา ด้านการบริหารการ จัดการ	62	39,135,700.-	17	1,173,400.-	7.80	
รวม	218	124,136,330.-	48	11,742,400.-	22.02	

บทที่ 3

การวิเคราะห์ศักยภาพการพัฒนาท้องถิ่น

3.1 หลักและแนวคิดในการวางแผนพัฒนาท้องถิ่น

การพัฒนาตามนโยบายของรัฐบาล แผนพัฒนาเศรษฐกิจและสังคมแห่งชาติ แผนการบริหารราชการแผ่นดิน ยุทธศาสตร์การพัฒนาจังหวัด/อำเภอ

กรอบยุทธศาสตร์การพัฒนาของเทศบาลตำบลบ้านเลือกเป็นการแปลงนโยบายและยุทธศาสตร์การพัฒนาในระดับต่างๆ มาเป็นยุทธศาสตร์การพัฒนาในพื้นที่ ซึ่งแนวคิดในการกำหนดกรอบยุทธศาสตร์การพัฒนาของเทศบาลตำบลบ้านเลือก ได้ยึดหลักการพัฒนาที่ตอบสนองต่อนโยบายรัฐบาล และสอดคล้องเชื่อมโยงกับทิศทางการพัฒนาเศรษฐกิจและสังคมแห่งชาติ แผนการบริหารราชการแผ่นดิน ยุทธศาสตร์จังหวัด/อำเภอ รวมทั้งเป็นอำนาจหน้าที่ขององค์กรปกครองส่วนท้องถิ่นที่กำหนดไว้ในพระราชบัญญัติกำหนดแผนและขั้นตอนการกระจายอำนาจให้แก่องค์กรปกครองส่วนท้องถิ่น พ.ศ. 2542 ตลอดจนมีความเหมาะสมกับสภาพแวดล้อมและศักยภาพของท้องถิ่นและจังหวัด รวมทั้งตอบสนองต่อความต้องการและปัญหาของประชาชนในพื้นที่ ซึ่งกรอบแนวคิดในการกำหนดกรอบยุทธศาสตร์การพัฒนาของเทศบาลตำบลบ้านเลือก มีดังนี้

แผนพัฒนาเศรษฐกิจและสังคมแห่งชาติ ฉบับที่ 11 (พ.ศ. 2555 - 2559)

การพัฒนาประเทศไทย ระยะเวลาแผนพัฒนาเศรษฐกิจและสังคมแห่งชาติ ฉบับที่ 11 (พ.ศ. 2555 - 2559) มีแนวคิดที่ต่อเนื่องจากแนวคิดของแผนพัฒนาเศรษฐกิจและสังคมแห่งชาติ ฉบับที่ 8 - 10 โดยยังคงยึดหลักปรัชญาเศรษฐกิจพอเพียง และคนเป็นศูนย์กลางของการพัฒนา รวมทั้งสร้างสมดุลการพัฒนาในทุกมิติ

แผนพัฒนาฯ ฉบับที่ 11 เป็นแผนยุทธศาสตร์ที่ชี้นำทิศทางการพัฒนาประเทศระยะกลาง เพื่อมุ่งสู่วิสัยทัศน์ระยะยาว ที่ทุกภาคส่วนในสังคมไทยได้เห็นพ้องร่วมกันกำหนดเป็นวิสัยทัศน์ปี พ.ศ. 2570 ซึ่งกำหนดไว้ว่าคนไทยภาคภูมิใจในความเป็นไทย มีมิตรไมตรีบนวิถีชีวิตแห่งความพอเพียง ยึดมั่นในวัฒนธรรม ประชาธิปไตย และหลักธรรมาภิบาล การบริการสาธารณสุขขั้นพื้นฐานที่ทั่วถึง มีคุณภาพ สังคมมีความปลอดภัยและมั่นคง อยู่ในสภาวะแวดล้อมที่ดี เกื้อกูล และเอื้ออาทรซึ่งกันและกัน ระบบการผลิตเป็นมิตรกับสิ่งแวดล้อม มีความมั่นคงด้านอาหารและพลังงาน อยู่บนฐานเศรษฐกิจที่พึ่งตนเองและแข่งขันได้ในเวทีโลก สามารถอยู่ในประชาคมภูมิภาคและโลกได้อย่างมีศักดิ์ศรี

หลักการสำคัญของแผนพัฒนาฯ ฉบับที่ 11 ดังนี้

1. พัฒนาตามหลักของปรัชญาเศรษฐกิจพอเพียง และขับเคลื่อนให้บังเกิดผลในทางปฏิบัติที่ชัดเจนยิ่งขึ้นในทุกระดับ
2. ยึดคนเป็นศูนย์กลางการพัฒนา ให้ความสำคัญกับการสร้างกระบวนการมีส่วนร่วมของทุกภาคส่วนในสังคมและการมีส่วนร่วมในการตัดสินใจของประชาชน
3. พัฒนาประเทศสู่ความสมดุลในทุกมิติ อย่างบูรณาการและเป็นองค์รวม

4. **ยึดวิสัยทัศน์ประเทศไทยปี พ.ศ. 2570 เป็นเป้าหมาย** ซึ่งจะส่งผลให้บรรลุการพัฒนาที่อยู่บนรากฐานการพัฒนาของสังคมไทย อยู่บนกรอบแนวคิดของการพัฒนาบนหลักปรัชญาเศรษฐกิจพอเพียง ประเทศไทยมีสถาบันพระมหากษัตริย์เป็นเสาหลักของความเป็นปึกแผ่นของคนไทยในชาติ ครอบครัวมีความสุขและเป็นพื้นฐานที่สร้างคนเป็นคนดี ชุมชนมีความเข้มแข็งและบทบาทในการพัฒนา ระบบเศรษฐกิจมีเสถียรภาพและความสามารถในการแข่งขัน มีการบริการสาธารณะที่มีคุณภาพ มีกฎระเบียบและกฎหมายที่บังคับใช้อย่างเป็นระบบ และประเทศไทยมีความเชื่อมโยงกับประเทศภูมิภาคและอยู่ร่วมกันอย่างมีความสุข

วิสัยทัศน์แผนพัฒนาฯ ฉบับที่ 11 กำหนดไว้ว่า “สังคมอยู่ร่วมกันอย่างมีความสุข ด้วยความเสมอภาคเป็นธรรม และมีภูมิคุ้มกันต่อการเปลี่ยนแปลง” โดยมีเป้าหมายหลักในเชิงตัวชี้วัดดังนี้

1. สังคมไทยมีความสุข อย่างมีธรรมาภิบาล
2. ประชากรไทยทุกคนมีหลักประกันทางสังคมที่มีคุณภาพ
3. โครงสร้างเศรษฐกิจมีความสมดุล เข้มแข็งและพึ่งพาตนเองได้
4. ประเทศไทยมีความสามารถในการแข่งขันสูงขึ้น

ทิศทางการพัฒนาประเทศในระยะแผนพัฒนาฯ ฉบับที่ 11 เร่งสร้างภูมิคุ้มกันเพื่อป้องกันปัจจัยเสี่ยงต่างๆ และเสริมรากฐานของประเทศด้านต่างๆ ให้เข้มแข็ง รวมถึงสร้างโอกาสให้ประเทศสามารถเจริญก้าวหน้าต่อไป โดยให้ความสำคัญกับยุทธศาสตร์ 6 ยุทธศาสตร์ คือ (1) ยุทธศาสตร์การสร้างความเป็นธรรมในสังคมไทย (2) ยุทธศาสตร์การพัฒนาคนสู่สังคมแห่งการเรียนรู้ตลอดชีวิตอย่างยั่งยืน (3) ยุทธศาสตร์การสร้างสมดุลและมั่นคงของอาหารและพลังงาน (4) ยุทธศาสตร์การสร้างเศรษฐกิจที่มีเสถียรภาพบนรากฐานความรู้ (5) ยุทธศาสตร์การสร้างเชื่อมโยงกับทางเศรษฐกิจและความมั่นคงในภูมิภาค และ (6) ยุทธศาสตร์การจัดการทรัพยากรธรรมชาติและสิ่งแวดล้อมอย่างยั่งยืน โดยมีกรอบแนวทางเบื้องต้น ดังนี้

1. ยุทธศาสตร์การสร้างความเป็นธรรมในสังคม มุ่งสร้างภูมิคุ้มกันตั้งแต่ระดับปัจเจกครอบครัว และชุมชนโอกาสให้ทุกคนในสังคมไทยเข้าถึง เพื่อให้เป็นสังคมที่มีคุณภาพ สามารถปรับตัวเข้ากับการเปลี่ยนแปลงและบริหารจัดการความเสี่ยงได้อย่างมีประสิทธิภาพ ให้ทุกคนในสังคมไทยสามารถเข้าถึงบริการทางสังคมที่มีคุณภาพ ได้รับการคุ้มครองทางสังคมที่ครอบคลุมทั่วถึงและมีคุณภาพเท่าเทียมกัน มีโอกาสเข้าถึงทรัพยากรและโครงสร้างพื้นฐานในการสร้างอาชีพและรายได้ที่มั่นคง ได้รับการคุ้มครองสิทธิผลประโยชน์และความมั่นคงปลอดภัยในชีวิตและทรัพย์สินอย่างเท่าเทียมกัน และสามารถดำรงชีวิตอยู่ได้อย่างมีศักดิ์ศรี ภายใต้ระบบบริหารจัดการภาครัฐที่โปร่งใส ยึดประโยชน์ส่วนรวม และเปิดโอกาสการมีส่วนร่วมของประชาชนทุกภาคส่วนในกระบวนการพัฒนาประเทศ

2. ยุทธศาสตร์การพัฒนาคณะผู้สังคมนักเรียนรู้อัตนคติอย่างยั่งยืน มุ่งเตรียมคนให้พร้อมรับการเปลี่ยนแปลง โดยให้ความสำคัญกับการพัฒนาคุณภาพคนไทยทุกช่วงวัยให้มีภูมิคุ้มกันเพื่อเข้าสู่สังคมนักเรียนรู้อัตนคติอย่างยั่งยืน ยึดหลักเศรษฐกิจพอเพียงมาเสริมสร้างศักยภาพของคนในทุกมิติ ให้มีความพร้อมทั้งด้านร่างกายที่สมบูรณ์แข็งแรง มีสติปัญญาที่รอบรู้ และมีจิตใจที่สำนึกในคุณธรรม จริยธรรม มีความเพียร และรู้คุณค่าความเป็นไทย มีโอกาสและสามารถเรียนรู้อัตนคติพัฒนาคุณภาพคนไทยทุกกลุ่มวัยให้มีความพร้อมทั้งกาย ใจ สติปัญญา มีจิตสำนึกวัฒนธรรมที่ต้งามและรู้คุณค่าความเป็นไทย มีโอกาสและสามารถเรียนรู้อัตนคติ มีภูมิคุ้มกันต่อการเปลี่ยนแปลง และเป็นพลังทางสังคมนักเรียนรู้อัตนคติพัฒนาเศรษฐกิจและสังคมนักเรียนรู้อัตนคติของประเทศไทย ให้ได้มาตรฐานสากล และเพิ่มโอกาสทางการศึกษาและการเรียนรู้อัตนคติในรูปแบบที่หลากหลาย

3. ยุทธศาสตร์การสร้างความปลอดภัยและมั่นคงของอาหารและพลังงาน มุ่งพัฒนาให้ภาคเกษตรเป็นฐานการผลิตอาหารและพลังงานที่มีความปลอดภัย มั่นคง และมีประสิทธิภาพ สามารถผลิตสินค้าเกษตรและอาหารที่มีคุณภาพมาตรฐานและมีปริมาณเพียงพอกับความต้องการของตลาด และมีราคาที่เหมาะสม เป็นธรรม พัฒนาคุณภาพชีวิตและเสริมสร้างความมั่นคงในอาชีพและรายได้เกษตรกรให้มีความเข้มแข็งและยั่งยืน

4. ยุทธศาสตร์การสร้างเศรษฐกิจที่มีเสถียรภาพบนรากฐานความรู้ มุ่งปรับโครงสร้างเศรษฐกิจให้เจริญเติบโตอย่างยั่งยืน มั่นคง มีคุณภาพ โดยคำนึงถึงการมีส่วนร่วมของทุกภาคส่วน

5. ยุทธศาสตร์การสร้างเชื่อมโยงทางเศรษฐกิจ และความมั่นคงในภูมิภาค โดยกำหนดให้ภาคตะวันออกเฉียงเหนือ เป็นฐานการผลิตพืชอาหารและพืชพลังงานทดแทนของประเทศ ฐานการผลิตอุตสาหกรรมแปรรูป เป็นประตูการค้าสู่อินโดจีน และเป็นแหล่งท่องเที่ยวทางโบราณคดี ประวัติศาสตร์ อารยธรรมขอม วัฒนธรรมประเพณี และแหล่งท่องเที่ยวธรรมชาติ

6. ยุทธศาสตร์การจัดการทรัพยากรธรรมชาติและสิ่งแวดล้อมอย่างยั่งยืน มุ่งอนุรักษ์ และฟื้นฟูทรัพยากรธรรมชาติและสิ่งแวดล้อมให้เพียงพอต่อการรักษาสมดุลของระบบนิเวศ และเป็นฐานที่มั่นคงของการพัฒนาประเทศ

นโยบายรัฐบาลนางสาวยิ่งลักษณ์ ชินวัตร

นางสาวยิ่งลักษณ์ ชินวัตร นายกรัฐมนตรี ได้แถลงนโยบายต่อรัฐสภาในวันอังคารที่ 23 สิงหาคม 2554 ซึ่งนโยบายของรัฐบาลมีจุดมุ่งหมาย 3 ประการ คือ

1. เพื่อนำประเทศไทยไปสู่โครงสร้างเศรษฐกิจที่สมดุล มีความเข้มแข็งของเศรษฐกิจภายในประเทศมากขึ้น ซึ่งจะเป็นพื้นฐานที่สำคัญของการสร้างการเติบโตอย่างมีคุณภาพ และยั่งยืน การพัฒนาคุณภาพและสุขภาพคนไทยในทุกช่วงวัยถือเป็นปัจจัยชี้ขาดความสามารถในการอยู่รอดและแข่งขันได้ของเศรษฐกิจไทย

2. เพื่อนำประเทศไทยสู่สังคมที่มีความปรองดองสมานฉันท์และอยู่บนพื้นฐานของหลักนิติธรรมที่เป็นมาตรฐานสากลเดียวกันและมีหลักปฏิบัติที่เท่าเทียมกันต่อประชาชนคนไทยทุกคน

3. เพื่อนำประเทศไทยไปสู่ประชาคมอาเซียนในปี 2558 อย่างสมบูรณ์ โดยสร้างความพร้อมและความเข้มแข็งทั้งทางด้านเศรษฐกิจ สังคมและวัฒนธรรม และการเมืองและความมั่นคง

รัฐบาลได้กำหนดนโยบายการบริหารราชการแผ่นดินไว้ โดยแบ่งการดำเนินงานเป็น 2 ระยะ คือ ระยะเร่งด่วนที่จะเริ่มดำเนินการในปีแรก และระยะการบริหารราชการ 4 ปีของรัฐบาล โดยนโยบายเร่งด่วนที่จะเริ่มดำเนินการในปีแรก มี 16 ข้อ ดังนี้

1. สร้างความปรองดองสมานฉันท์ของคนในชาติและฟื้นฟูประชาธิปไตย โดยการเสริมสร้างความเข้าใจร่วมกันของประชาชนในชาติ ให้เกิดความสมัครสมานสามัคคีเป็นอันหนึ่งอันเดียวกัน และยึดมั่นในการปกครองระบอบประชาธิปไตย อันมีพระมหากษัตริย์เป็นประมุข

2. กำหนดให้การป้องกันและแก้ไขปัญหายาเสพติดเป็น “วาระแห่งชาติ” โดยยึดหลักนิติธรรมในการปราบปรามและลงโทษผู้ผลิต ผู้ค้า ผู้มีอิทธิพล ผู้ประพฤติมิชอบ บังคับใช้กฎหมายอย่างเคร่งครัด ยึดหลักผู้เสพคือผู้ป่วยที่ต้องได้รับการบำบัดรักษา มีกลไกติดตามช่วยเหลืออย่างเป็นระบบป้องกันกลุ่มเสี่ยงและประชาชนทั่วไปไม่ให้เข้าไปเกี่ยวข้องกับยาเสพติด

3. ป้องกันปราบปรามการทุจริตและประพฤติมิชอบในภาครัฐอย่างจริงจัง โดยยึดหลักความโปร่งใสและมีธรรมาภิบาลที่เป็นสากล ปรับปรุง และแก้ไขกฎหมายเพื่อป้องกันและปราบปรามการทุจริตและประพฤติมิชอบ ตลอดจนปลูกฝังจิตสำนึกและค่านิยมของสังคมให้ยึดมั่นในความซื่อสัตย์สุจริตและถูกต้องชอบธรรม

4. ส่งเสริมให้มีการจัดการน้ำอย่างบูรณาการและเร่งรัดขยายเขตพื้นที่ชลประทานให้สามารถป้องกันและแก้ไขปัญหาคูทกภัยและภัยแล้งได้ ฟื้นฟูการขุดลอกคูคลอง และแหล่งน้ำธรรมชาติที่อยู่เดิม และจัดหาแหล่งน้ำในระดับไร่นาและชุมชนอย่างทั่วถึง

5. เร่งนำสันติสุขและความปลอดภัยในชีวิตและทรัพย์สินของประชาชนกลับมาสู่พื้นที่จังหวัดชายแดนภาคใต้ ควบคู่ไปกับความยากจน ยาเสพติดและอิทธิพลอำนาจมืด เพิ่มโอกาสทางการศึกษาและคุณภาพชีวิต เศรษฐกิจและสังคม ชนบทธรรมนิยมประเพณีท้องถิ่น ส่งเสริมการกระจายอำนาจการปกครองส่วนท้องถิ่นในรูปแบบที่สอดคล้องกับลักษณะพื้นที่โดยไม่ขัดกับรัฐธรรมนูญ

6. เร่งฟื้นฟูความสัมพันธ์และพัฒนาความร่วมมือกับประเทศเพื่อนบ้านและนานาชาติ เพื่อสนับสนุนการเจริญเติบโตทางเศรษฐกิจและเร่งดำเนินการตามข้อผูกพันในการรวมตัวเป็นประชาคมอาเซียนในปี 2558

7. แก้ไขปัญหาความเดือดร้อนของประชาชนและผู้ประกอบการเนื่องจากภาวะเงินเฟ้อและราคาน้ำมันเชื้อเพลิง

8. ยกระดับคุณภาพชีวิตของประชาชน โดยเพิ่มกำลังซื้อภายในประเทศ สร้างสมดุลและความเข้มแข็งอย่างมีคุณภาพให้แก่ระบบเศรษฐกิจมหภาค เช่น พักหนี้ครัวเรือนของเกษตรกรรายย่อยและผู้มีรายได้น้อยที่มีหนี้ต่ำกว่า 500,000 บาท อย่างน้อย 3 ปี และปรับโครงสร้างหนี้ผู้ที่มีหนี้เกิน 500,000 บาท ให้แรงงานมีรายได้เป็นวันละไม่น้อยกว่า 300 บาท ให้มีมาตรการภาษีเพื่อลดภาระการลงทุนสำหรับสิ่งจำเป็นในชีวิตของประชาชนทั่วไป ได้แก่ บ้านหลังแรกและรถยนต์คันแรก

9. ปรับลดภาษีเงินได้นิติบุคคล ให้เหลือร้อยละ 23 ในปี พ.ศ. 2555 และลดลงเหลือร้อยละ 20 ในปี พ.ศ. 2556

10. ส่งเสริมให้ประชาชนเข้าถึงแหล่งเงินทุน โดยเพิ่มเงินกองทุนหมู่บ้านและชุมชนเมือง แห่งละ 1 ล้านบาท จัดตั้งกองทุนพัฒนาบทบาทสตรี วงเงินเฉลี่ยจังหวัดละ 100 ล้านบาท จัดสรรงบประมาณเข้ากองทุนพัฒนาศักยภาพของหมู่บ้านและชุมชน (SML) ตามลำดับขนาดของหมู่บ้าน

11. ยกระดับราคาของสินค้าเกษตรและให้เกษตรกรเข้าถึงแหล่งเงินทุน เช่น รับจํานำสินค้าเกษตรกร การออกบัตรเครดิตสำหรับเกษตรกร และการจัดทำระบบทะเบียนครัวเรือนเกษตรกรให้สมบูรณ์

12. เร่งเพิ่มรายได้จากการท่องเที่ยวทั้งในและนอกประเทศโดยประกาศให้ปี พ.ศ. 2554 - 2555 เป็นปี “มหัศจรรย์ไทยแลนด์” (“Miracle Thailand” Year)

13. สนับสนุนการพัฒนางานศิลปหัตถกรรมและผลิตภัณฑ์ชุมชนเพื่อการสร้างเอกลักษณ์และการผลิตสินค้าในท้องถิ่น เช่น บริหารจัดการโครงการหนึ่งตำบลหนึ่งผลิตภัณฑ์ให้มีศักยภาพ ด้วยการสนับสนุนให้ชุมชน วิสาหกิจชุมชนใช้ทรัพยากรและภูมิปัญญาท้องถิ่นผนวกกับองค์ความรู้สมัยใหม่เพื่อยกระดับมาตรฐานคุณภาพสินค้าและบริการ ส่งเสริมให้มีศูนย์กระจายและแสดงสินค้าถาวรในภูมิภาคและเมืองท่องเที่ยวหลัก

14. การพัฒนาระบบประกันสุขภาพ (30 บาท รักษาทุกโรค) จัดให้มีมาตรการลดปัจจัยเสี่ยงที่มีผลต่อสุขภาพและภาวะทุพโภชนาการที่นำไปสู่การเจ็บป่วยเรื้อรัง และมาตรการป้องกันอุบัติเหตุจากการจราจร

15. จัดหาเครื่องคอมพิวเตอร์แท็บเล็ตให้แก่โรงเรียน โดยเริ่มทดลองดำเนินการในโรงเรียนนำร่องสำหรับระดับชั้นประถมศึกษาปีที่ 1 ปีการศึกษา 2555 จัดระบบอินเทอร์เน็ตไร้สายตามมาตรฐานการให้บริการในสถานศึกษาที่กำหนดโดยไม่เสียค่าใช้จ่าย

16. เร่งรัดและผลักดันการปฏิรูปการเมืองที่ประชาชนมีส่วนร่วมอย่างกว้างขวาง โดยมีสภาร่างรัฐธรรมนูญที่เป็นอิสระยก่างรัฐธรรมนูญฉบับใหม่ ทั้งนี้ให้ประชาชนเห็นชอบผ่านการออกเสียงประชามติ

นโยบายรัฐบาลที่จะดำเนินการภายในระยะ 4 ปี มี 7 นโยบาย ดังนี้

1. นโยบายความมั่นคงของรัฐ
2. นโยบายเศรษฐกิจ
3. นโยบายสังคมและคุณภาพชีวิต

4. นโยบายที่ดิน ทรัพยากรธรรมชาติและสิ่งแวดล้อม
5. นโยบายวิทยาศาสตร์ เทคโนโลยี การวิจัย และนวัตกรรม
6. นโยบายการต่างประเทศและเศรษฐกิจระหว่างประเทศ
7. นโยบายการบริหารจัดการบ้านเมืองที่ดี

ยุทธศาสตร์การพัฒนาจังหวัดราชบุรี

วิสัยทัศน์

“ผู้นำเกษตรปลอดภัย มุ่งให้เป็นเมืองน่าอยู่และใช้ทุนทางปัญญาสร้างรายได้”

พันธกิจ

1. ดำเนินการยกระดับคุณภาพ และมาตรฐานสินค้าและบริการให้เป็นสินค้ามีคุณภาพ ปลอดภัย และเพิ่มมูลค่าผลิตภัณฑ์มวลรวมของจังหวัด
2. พัฒนาครอบครัวและชุมชนให้เข้มแข็งสร้างวินัยทางสังคม ตลอดจนการพัฒนา ทรัพยากรธรรมชาติและสิ่งแวดล้อมเพื่อการเป็นเมืองที่น่าอยู่

ประเด็นยุทธศาสตร์

ยุทธศาสตร์ที่ 1 พัฒนาสินค้าเกษตรปลอดภัยเพิ่มรายได้จากการท่องเที่ยวและ ผลผลิตเชิงสร้างสรรค์

ให้ความสำคัญกับการดำเนินการยกระดับการผลิตสินค้าจังหวัดราชบุรี โดยการสร้างความรู้ ความเข้าใจและยกระดับความเชี่ยวชาญแก่เกษตรกร สถาบันเกษตรกร กลุ่มอาชีพ วิสาหกิจชุมชน ผู้ประกอบการ โดยการนำเทคโนโลยีที่เหมาะสมมาใช้ในการพัฒนากระบวนการผลิตเพื่อลดต้นทุนการผลิต การใช้พลังงานทดแทน พัฒนามาตรฐานการผลิต ให้สินค้าและบริการที่สำคัญของจังหวัดราชบุรีเป็นที่ยอมรับ ของตลาดและผู้บริโภค เช่น สินค้าเกษตรและอาหารปลอดภัย สินค้าบริการและการท่องเที่ยว ตลอดจน ส่งเสริมพัฒนาเศรษฐกิจเชิงสร้างสรรค์ (Creative Economy) โดยการสนับสนุนบุคลากรที่มีความคิด สร้างสรรค์ และมีทักษะทางศิลปะในการสร้างสรรค์งานที่มีคุณค่า การใช้องค์ความรู้และภูมิปัญญาท้องถิ่น มาสร้างมูลค่าเพิ่มสินค้า และบริการโดยการเพิ่มขีดความสามารถในการแข่งขันของสินค้า OTOP งานฝีมือ และหัตถกรรม ศิลปะการแสดงพื้นบ้าน และงานสถาปัตยกรรม

เป้าประสงค์

1. สินค้าเกษตร และเกษตรแปรรูปได้รับการรับรองมาตรฐานอาหารปลอดภัย
2. สินค้าและบริการสำคัญของจังหวัดได้รับการรับรองมาตรฐานการผลิตเพิ่มขึ้น
3. กลุ่มสินค้าที่เกิดจากความคิดสร้างสรรค์ได้รับการสร้างมูลค่าเพิ่มเชิงเศรษฐกิจมากขึ้น
4. เพิ่มคุณค่า/มูลค่าภาคการผลิตที่สำคัญของจังหวัด

ตัวชี้วัดและเป้าหมายการพัฒนา (KPI/Targets)

1. แปลง/ฟาร์ม ที่ได้รับใบรับรองมาตรฐาน GAP/มาตรฐานฟาร์มจำนวน 6,000 แปลง/ฟาร์ม
2. เพิ่มคุณค่า/ผลผลิตที่สำคัญเฉลี่ยต่อหน่วยพื้นที่ผลิต
3. ต้นทุนการผลิตสามารถลดได้ในการผลิตข้าว เครื่องเคลือบดินเผา และ OTOP ร้อยละ 10
4. ผู้ประกอบการที่ได้รับการรับรองมาตรฐานสินค้าชุมชน ร้อยละ 70 ของผลิตภัณฑ์ที่ได้รับการ

การขึ้นทะเบียน

5. จำนวนสินค้าเศรษฐกิจเชิงสร้างสรรค์ที่ได้รับการส่งเสริมจำนวน 20 ชนิดสินค้า
6. ร้อยละการเพิ่มช่องทางการจำหน่ายผลิตภัณฑ์ OTOP เพิ่มขึ้นร้อยละ 20
7. มูลค่าการผลิตสินค้าเกษตรขยายตัวในระยะ 4 ปี ไม่น้อยกว่าร้อยละ 8
8. ร้อยละของผลผลิตที่ผ่านการตรวจสอบความปลอดภัย (ร้อยละ 80)

กลยุทธ์/แนวทางการพัฒนา

1. พัฒนาทักษะเพื่อการผลิตที่ได้มาตรฐานคุณภาพ
2. ส่งเสริมการลดต้นทุน และพัฒนาพลังงานทดแทน
3. ส่งเสริมเศรษฐกิจชุมชนและเศรษฐกิจเชิงสร้างสรรค์
4. พัฒนาและขยายการตลาด
5. พัฒนาการบริการและการท่องเที่ยวที่มีคุณภาพ

ยุทธศาสตร์ที่ 2 พัฒนาสังคมคุณธรรมและชุมชนเข้มแข็ง

ให้ความสำคัญกับการดำเนินการส่งเสริมให้มีการน้อมนำแนวปรัชญาเศรษฐกิจพอเพียงเป็นแนวทางการดำรงชีวิต การสร้างครอบครัวอบอุ่น ชุมชนเข้มแข็งพึ่งตนเองได้ องค์กรชุมชนมีประสิทธิภาพ ประชาชนได้รับการส่งเสริมการเรียนรู้ มีสุขภาพเหมาะสม การบังคับใช้กฎหมายทั่วถึงและเป็นธรรม สร้างวินัยทางสังคม สร้างความปลอดภัยในชีวิตและทรัพย์สิน แก้ไขปัญหาการว่างงาน แก้ไขปัญหายาเสพติด ตลอดจนแก้ไขปัญหาเด็กและเยาวชนในกลุ่มเสี่ยง

เป้าประสงค์

1. ลดปัญหายาเสพติดและสถิติการเกิดอาชญากรรม
2. ประชาชนมีวินัยทางสังคมและสमानฉันท์
3. เด็ก เยาวชน ครอบครัว ชุมชนเข้มแข็งสามารถพึ่งตนเองได้
4. ประชาชนในพื้นที่ชายแดนมีคุณภาพชีวิตผ่านเกณฑ์ จปฐ.

ตัวชี้วัดและเป้าหมายการพัฒนา (KPI/Targets)

1. จำนวนหมู่บ้าน/ชุมชนที่มีการส่งเสริมตามแนวปรัชญาเศรษฐกิจพอเพียงร้อยละ 30
2. จำนวนตำบลที่มีองค์กรประชาชนในการพัฒนาชุมชนเข้มแข็งร้อยละ 100
3. หมู่บ้าน/ชุมชนที่มีแผนแม่บทชุมชนร้อยละ 50

4. ประชากรที่อายุเกิน 15 ปีที่ได้รับการส่งเสริมการเรียนรู้ตามอัธยาศัยร้อยละ 60
5. หมู่บ้านที่มีกิจกรรมด้านสุขภาพ ศิลปวัฒนธรรมและครอบครัวร้อยละ 50
6. จำนวนองค์กรปกครองส่วนท้องถิ่นที่มีแผน/งบประมาณสนับสนุนหมู่บ้าน ชุมชนด้านสุขภาพร้อยละ 100
7. หมู่บ้านที่ประชาชนมีส่วนร่วมในการรักษาความสงบเรียบร้อยของชุมชน ร้อยละ 100
8. เยาวชนที่ได้รับการพัฒนาในด้านต่างๆ และได้รับการบริการด้านคำปรึกษาจำนวน 10,000 คน
9. จำนวนคดีที่ขึ้นศาลเยาวชนและครอบครัว ลดลงร้อยละ 20
10. จำนวนสถานประกอบการที่ได้รับการขึ้นทะเบียนให้บริการคอมพิวเตอร์ มีระบบการควบคุมการเล่นเกมส์ของเด็กและเยาวชนร้อยละ 100
11. จำนวนผู้เดือดร้อนที่ได้รับการแก้ไขปัญหามาตามแผนแก้ไขปัญหาสังคมและพัฒนาคุณภาพชีวิตร้อยละ 80
12. เรื่องร้องเรียนได้รับการแก้ไขและเรื่องยุติได้ร้อยละ 60
13. การจับกุมผู้กระทำความผิดในแต่ละกลุ่มคดีที่เกิดร้อยละ 30
14. ประชาชน/เยาวชนที่ได้รับการสร้างความตระหนักเกี่ยวกับโทษของยาเสพติด
15. จำนวนผู้ป่วยที่ได้รับการฟื้นฟูสมรรถภาพผู้ติดยาเสพติด
16. แรงงานได้รับการพัฒนาและเพิ่มคุณภาพชีวิตร้อยละ 60
17. ประชาชนได้รับการส่งเสริมแนวคิดตามระบอบประชาธิปไตยมากขึ้น

กลยุทธ์/แนวทางการพัฒนา

1. ป้องกันและแก้ไขปัญหายาเสพติด
2. ส่งเสริมวินัยสังคมและการบังคับใช้กฎหมาย
3. พัฒนาเด็ก เยาวชน ครอบครัว ชุมชนให้เข้มแข็งตามแนวปรัชญาเศรษฐกิจพอเพียง
4. ส่งเสริมกิจกรรมสุขภาพ และศิลปวัฒนธรรมให้แก่ครอบครัวและชุมชน
5. พัฒนาศักยภาพและเพิ่มคุณภาพชีวิตแรงงาน
6. ส่งเสริมความมั่นคงในพื้นที่ชายแดน

ยุทธศาสตร์ที่ 3 พัฒนาความอุดมสมบูรณ์และคุณภาพทรัพยากรธรรมชาติและสิ่งแวดล้อมให้เป็นเมืองน่าอยู่

ดำเนินการส่งเสริมการอนุรักษ์ทรัพยากรธรรมชาติและสิ่งแวดล้อม เพิ่มพื้นที่ป่าและพื้นที่สีเขียว การจัดการปัญหาขยะมูลฝอย ลดมลพิษทางน้ำ ทรัพยากรถูกใช้อย่างยั่งยืนรู้คุณค่า ปรับสภาพแวดล้อมและภูมิทัศน์ให้เป็นเมืองน่าอยู่

เป้าประสงค์

1. พื้นที่สีเขียวและการรักษาป่าต้นน้ำและป่าชุมชนเพิ่มขึ้น
2. คุณภาพน้ำ อากาศ และขยะมูลฝอยอยู่ในเกณฑ์มาตรฐาน
3. เป็นเมืองที่มีสภาพแวดล้อมและภูมิทัศน์เมืองที่เหมาะสม
4. มีความหลากหลายและความสมดุลทางชีวภาพยิ่งขึ้น

ตัวชี้วัดและเป้าหมายการพัฒนา (KPI/Targets)

1. พื้นที่ป่าไม้ในเขตป่าอนุรักษ์ต้นน้ำลำธารไม่ลดลงจากภาพถ่ายดาวเทียม
2. จำนวนต้นไม้ที่มีการปลูกใหม่ 84,000 ต้น
3. จำนวนแม่น้ำ/คลองที่ได้รับการพัฒนามาตรฐานคุณภาพน้ำ 12 แห่ง
4. ปริมาณขยะมูลฝอยที่ต้องกำจัด ณ ปีฐาน ลดลงร้อยละ 40
5. ฟาร์มปศุสัตว์ได้รับการแก้ไขปัญหาการกำเนิดมลพิษทางน้ำร้อยละ 20
6. ระดับความสำเร็จในการสร้างความหลากหลายและความสมดุลทางชีวภาพ
7. ร้อยละของแหล่งกำเนิดมลพิษทางน้ำและอากาศได้รับการแก้ไขเพิ่มขึ้นร้อยละ 50

กลยุทธ์

1. การจัดการปัญหาขยะมูลฝอยและคุณภาพน้ำ
2. ส่งเสริมการเพิ่มพื้นที่สีเขียว และธนาคารต้นไม้
3. การสร้างจิตสำนึกและการมีส่วนร่วม
4. ส่งเสริมการพัฒนาสภาพแวดล้อมและภูมิทัศน์เมืองที่เหมาะสม
5. ส่งเสริมความหลากหลายและความสมดุลทางชีวภาพ

ยุทธศาสตร์ที่ 4 พัฒนาการบริหารและเสริมสร้างธรรมาภิบาล

ดำเนินการพัฒนาการบริหารจัดการไปสู่การเป็นองค์กรที่มีสมรรถนะสูง (High Performance Organization) ในการให้บริการประชาชนที่มีประสิทธิภาพภายใต้หลักการธรรมาภิบาล

เป้าประสงค์

หน่วยงานในจังหวัดราชบุรีเป็นองค์กรที่มีสมรรถนะสูง

ตัวชี้วัดและเป้าหมายการพัฒนา (KPI/Targets)

1. ความสำเร็จของการพัฒนาคุณภาพการบริหารจัดการภาครัฐ และมีคะแนนประเมินไม่น้อยกว่า 350 คะแนน
2. ระดับความพึงพอใจของผู้รับบริการร้อยละ 80
3. ความสำเร็จของการดำเนินการตามมาตรการป้องกันและปราบปรามการทุจริต ระดับ 5
4. ความสำเร็จงานบริการที่รักษามาตรฐานระยะเวลาการให้บริการร้อยละ 80
5. ระดับความสำเร็จการควบคุมภายในและการตรวจสอบภายใน ระดับ 5

กลยุทธ์

1. พัฒนาคุณภาพการบริหารภาครัฐ
2. ป้องกันและปราบปรามการทุจริตและประพฤติมิชอบ
3. ส่งเสริมการมีส่วนร่วมของประชาชน
4. พัฒนาการบริการประชาชน

การพัฒนาตามนโยบายริเริ่มของเทศบาลตำบลบ้านเลื่อมโดยพิจารณาจากข้อมูลการร้องขอหรือความต้องการของประชาชนในพื้นที่ ดังนี้

1. ก่อสร้าง ปรับปรุง และบูรณะสาธารณูปการพื้นฐาน ได้แก่ ถนน สะพาน ให้ได้มาตรฐานและเพียงพอ เพื่อความสะดวกในการอยู่อาศัย และเพื่อส่งเสริมการพาณิชย์ การอุตสาหกรรม และการเกษตรให้สามารถขนผลผลิตออกสู่ตลาดได้รวดเร็ว

2. จัดทำระบบระบายน้ำให้ไหลสะดวก

3. ขยายเขตไฟฟ้าและไฟฟ้าสาธารณะให้ทั่วถึงครอบคลุมในเขตเทศบาล

4. ส่งเสริมอาชีพเพื่อเพิ่มรายได้ให้แก่ประชาชน สนับสนุนการรวมกลุ่มเพื่อพัฒนาอาชีพ

5. สนับสนุนและส่งเสริมการจัดตั้งศูนย์จำหน่ายผลิตภัณฑ์ภูมิปัญญาท้องถิ่น

6. สนับสนุนและส่งเสริมทางด้านการสาธารณสุข

7. พัฒนาकुคลองและแหล่งน้ำธรรมชาติให้กักเก็บน้ำให้ใช้ได้ทุกฤดูกาล

8. พัฒนาแหล่งน้ำเพื่อการเกษตร เช่น ขุดสระกักเก็บน้ำ และการกักเก็บน้ำด้วยวิธีอื่นๆ เพื่อ

ใช้ในการเกษตร

9. สนับสนุนและส่งเสริมทางด้านการศึกษา ทั้งการศึกษาในระบบและนอกระบบ

10. ส่งเสริมและอนุรักษ์ศิลปวัฒนธรรมและประเพณีท้องถิ่น

11. ก่อสร้างสถานที่สำหรับให้ประชาชนและเยาวชนได้ออกกำลังกาย สนับสนุนการเล่น

กีฬาันทนาการ เพื่อสุขภาพของประชาชนในท้องถิ่น รวมทั้งผู้สูงอายุ ทุกสภาพ

ผู้ด้อยโอกาสและกลุ่มเด็กวัยเรียนและเยาวชน

12. จัดการระบบกำจัดขยะมูลฝอย รวมทั้งสร้างจิตสำนึกให้ชุมชนอนุรักษ์สิ่งแวดล้อม

13. ส่งเสริมให้ประชาชนมีความรู้ความเข้าใจระบอบประชาธิปไตยและการเลือกตั้งในทุก

ระดับ

14. ส่งเสริมการบริหารงานท้องถิ่นโดยใช้ระบบสารสนเทศ

15. เสริมสร้างจริยธรรมในการให้บริการ โดยเฉพาะเรื่องความโปร่งใส และการบริการที่ดี

16. สนับสนุนและส่งเสริมการรณรงค์การป้องกันการแก้ไขปัญหายาเสพติด ดำเนินงานสร้างความเข้มแข็งชุมชน หมู่บ้าน ในการต่อต้านยาเสพติด และพัฒนาคุณภาพชีวิตของประชาชนให้ห่างไกล

ยาเสพติด

17. สนับสนุนและส่งเสริมนโยบายตามโครงการบ้านเมืองน่าอยู่ เชิดชูคุณธรรม การให้บริการประชาชนหลังปฏิรูประบบราชการ การแก้ไขปัญหาความยากจน และการป้องกันการทุจริตคอร์รัปชัน

ภารกิจหลัก

1. ด้านโครงสร้างพื้นฐาน
2. ด้านส่งเสริมคุณภาพชีวิต
3. ด้านการบริหารจัดการและอนุรักษ์ทรัพยากรธรรมชาติและสิ่งแวดล้อม
4. ด้านการศาสนา ศิลปวัฒนธรรม จารีตประเพณี และภูมิปัญญาท้องถิ่น

ภารกิจรอง

1. ด้านการจัดระเบียบชุมชน สังคม และการรักษาความสงบเรียบร้อย
2. ด้านการบริหารจัดการและสนับสนุนการปฏิบัติภารกิจของส่วนราชการและการปกครองท้องถิ่น

3.2 ปัจจัยและสถานการณ์การเปลี่ยนแปลงที่มีผลต่อการพัฒนา

เทศบาลตำบลบ้านเลือกได้ประมวลปัญหาและความต้องการของประชาชนจากการประชุมประชาคมเมือง เพื่อระดมความคิดเห็น ปัญหา และความต้องการของประชาชน โดยสรุปสภาพปัญหาและความต้องการของประชาชน แบ่งเป็น 5 ด้าน ดังนี้

1. ด้านสาธารณูปโภค
2. ด้านเศรษฐกิจ
3. ด้านสังคม
4. ด้านทรัพยากรธรรมชาติและสิ่งแวดล้อม
5. ด้านการบริหารจัดการ

1. ด้านสาธารณูปโภค

ที่	ปัญหา/ความต้องการ	สาเหตุ	แนวทางแก้ไขปัญหา
1.	ปัญหาน้ำท่วมบ้านเรือนประชาชน และถนนหนทางในช่วงฤดูฝนหรือเวลาที่ฝนตกหนัก	- บางจุดยังไม่มีกรวางท่อระบายน้ำ - ระบบการระบายน้ำอุดตันหรือมีขนาดเล็ก	- ปรับปรุงรักษาระบบการระบายน้ำให้ไหลสะดวก ไม่ให้เกิดน้ำท่วมขัง - ก่อสร้างระบบการป้องกันน้ำท่วม เช่น ฝาย ประตูน้ำ การวางท่อระบายน้ำ เป็นต้น

ที่	ปัญหา/ความต้องการ	สาเหตุ	แนวทางแก้ไขปัญหา
2.	ปัญหาการบริการด้านไฟฟ้า สาธารณะยังไม่ทั่วถึงก่อให้เกิด ความไม่ปลอดภัยแก่ประชาชนใน เวลากลางคืน	- งบประมาณมีจำนวนจำกัด	- ติดตั้งและขยายเขตไฟฟ้าสาธารณะ ให้ทั่วถึงในทุกชุมชนของเทศบาล เพื่อสร้างความปลอดภัยในชีวิตและ ทรัพย์สินของประชาชนและผู้ใช้ เส้นทางสัญจรไปมา
3.	ปัญหาการคมนาคมเนื่องจากถนน ชำรุดทรุดโทรมและไม่ได้มาตรฐาน	- มีการใช้งานมานานและขาด การดูแลรักษา	- ปรับปรุงเส้นทางคมนาคม ถนนสาย หลักให้ได้มาตรฐาน อยู่ในสภาพพร้อม ใช้งาน และปรับปรุงถนนสายรองและ ซอยต่างๆ ให้สามารถเชื่อมโยง ติดต่อกันได้และใช้ทางได้โดยสะดวก
4.	ระบบการจราจร การติดตั้งป้าย สัญญาณการจราจรต่างๆ ยังมีจุดที่ จำเป็นต้องติดตั้ง	- การเกิดอุบัติเหตุบนท้อง ถนน	- ติดตั้งป้ายสัญญาณการจราจรต่างๆ ตามจุดที่จำเป็นต้องติดตั้ง เพื่อเป็น การลดอุบัติเหตุบนท้องถนน

2. ด้านเศรษฐกิจ

ที่	ปัญหา/ความต้องการ	สาเหตุ	แนวทางแก้ไขปัญหา
1.	แรงงานบางส่วนว่างงาน ชาดการสนับสนุนด้านการส่งเสริมอาชีพ	<ul style="list-style-type: none"> - ภาวะเศรษฐกิจตกต่ำ - ขาดเงินทุนประกอบอาชีพ 	<ul style="list-style-type: none"> - สนับสนุนให้มีการรวมกลุ่มอาชีพ เพื่อพัฒนาทักษะในการประกอบอาชีพแก่ประชาชน - จัดหาแหล่งเงินทุนปลอดดอกเบี้ยระยะยาว
2.	ค่าครองชีพสูงและราคาสินค้าแพง	<ul style="list-style-type: none"> - ภาวะเศรษฐกิจตกต่ำ 	<ul style="list-style-type: none"> - ควรมีการตรวจสอบและควบคุมราคาสินค้า หรือมีหน่วยรับร้องเรียนเรื่องคุ้มครองผู้บริโภค เพื่อป้องกันการฉกฉวยโอกาสขึ้นราคาสินค้า
3.	มีหนี้สินมาก	<ul style="list-style-type: none"> - ภาวะการว่างงาน - ภาวะเศรษฐกิจตกต่ำ - รายได้ไม่แน่นอน - ชาดการวางแผนการประกอบอาชีพที่ดี - ขาดความรู้ความเข้าใจในการดำเนินชีวิตตามแนวเศรษฐกิจพอเพียง 	<ul style="list-style-type: none"> - ฝึกอบรมส่งเสริมอาชีพชุมชน - สนับสนุนการรวมกลุ่มเพื่อประกอบอาชีพ
4.	ขาดระบบการจัดการตลาดที่ดีเพื่อรองรับผลผลิตของชุมชน	<ul style="list-style-type: none"> - ขาดการรวมกลุ่มอาชีพ - ขาดแหล่งเงินทุนปลอดดอกเบี้ย 	<ul style="list-style-type: none"> - พัฒนาและปรับปรุงผลผลิตของกลุ่มอาชีพให้ได้มาตรฐาน - จัดตั้งศูนย์จำหน่ายสินค้าชุมชน (OTOP)

3. ด้านคุณภาพชีวิต

ที่	ปัญหา/ความต้องการ	สาเหตุ	แนวทางแก้ไขปัญหา
1.	ประชาชนมีคุณภาพชีวิต และสุขภาพอนามัยที่อ่อนแอ	- ประชาชนไม่มีความรู้เบื้องต้นในการดูแลตนเองในด้านสุขภาพอนามัย	- บริการให้ความรู้ด้านสาธารณสุขมูลฐานแก่ประชาชน
2.	ยาเสพติดแพร่ระบาดในชุมชน	- ปัญหาครอบครัว - ปัญหาสภาพแวดล้อมเสื่อมโทรม	- จัดกิจกรรมป้องกันปัญหา ยาเสพติดอย่างต่อเนื่อง
3.	ขาดการสนับสนุนด้านวัสดุอุปกรณ์ และสถานที่ออกกำลังกายในชุมชน	- งบประมาณมีจำนวนจำกัด	- ปรับปรุงสถานที่พักผ่อนหย่อนใจ สนามเด็กเล่น สวนสาธารณะ สนามกีฬาให้เพียงพอกับความ ต้องการของประชาชน
4.	ขาดแหล่งเรียนรู้ในชุมชน เช่น ห้องสมุด ศูนย์อนุรักษ์วัฒนธรรม และภูมิปัญญาท้องถิ่นที่ให้ความรู้แก่เยาวชนและประชาชนทั่วไป	- งบประมาณมีจำนวนจำกัด	- สนับสนุนให้มีศูนย์วัฒนธรรม ท้องถิ่นหรือแหล่งข้อมูล ภูมิปัญญาท้องถิ่น
5.	กิจกรรมทางศาสนา ศิลปวัฒนธรรม จารีตประเพณีและภูมิปัญญาท้องถิ่นยังไม่ได้รับการส่งเสริมอย่างจริงจัง	- ขาดบุคลากรที่ให้ความรู้และคำแนะนำ - ประชาชนบางส่วนไม่ให้ความสำคัญที่จะร่วมกันอนุรักษ์ และส่งเสริมกิจกรรมทางศาสนา ศิลปวัฒนธรรม จารีตประเพณี และภูมิปัญญาท้องถิ่น - การเปลี่ยนแปลงในกระแสสังคมโลกทั้งในด้านการสื่อสาร เทคโนโลยี เศรษฐกิจไร้พรมแดน การหลั่งไหลของวัฒนธรรม ประเพณีค่านิยมของต่างชาติ	- ส่งเสริมกิจกรรมทางศาสนา และอนุรักษ์ภูมิปัญญาท้องถิ่นให้คงอยู่และพัฒนาให้เป็นที่ยอมรับ - รณรงค์ปลุกจิตสำนึกในการร่วมกันอนุรักษ์ศิลปวัฒนธรรม และภูมิปัญญาท้องถิ่น

ที่	ปัญหา/ความต้องการ	สาเหตุ	แนวทางแก้ไขปัญหา
6.	เด็กในเขตเทศบาลตำบลบ้านเลือกบางคนขาดโอกาสในการศึกษาต่อในระดับการศึกษาขั้นพื้นฐาน	- ประชาชนบางส่วนมีฐานะยากจนไม่สามารถแบกรับภาระค่าใช้จ่ายทางการศึกษาของบุตรหลานได้	- มีนโยบายของรัฐบาลในการเรียนฟรี 15 ปี - ขยายและปรับปรุงการศึกษาให้มีประสิทธิภาพและเพียงพอแก่ความต้องการ
7.	การเป็นผู้ด้อยโอกาสทางสังคม เช่น คนพิการ กลุ่มผู้ป่วยโรคเอดส์	- ถูกทอดทิ้ง	- ต้องการให้มีผู้อุปการะเลี้ยงดู - ฝึกอบรมและส่งเสริมให้มีอาชีพสามารถเลี้ยงดูตนเองได้
8.	การรับรู้ข้อมูลข่าวสารของประชาชนเป็นไปอย่างไม่ทั่วถึง	- เทศบาลตำบลบ้านเลือกประชาสัมพันธ์ และให้บริการข้อมูลข่าวสารผ่านหอกระจายข่าวฯ ซึ่งอาจได้ยินไม่ทั่วถึง อีกทั้งยังมีการปรับปรุง/แก้ไขให้สามารถใช้งานได้ อยู่บ่อยครั้ง - งบประมาณมีจำนวนจำกัด	- ปรับปรุง/แก้ไข/เพิ่มเติมหอกระจายข่าวฯ ให้ทั่วถึง มีประสิทธิภาพ และสามารถใช้งานได้ตลอดเวลา

4. ด้านทรัพยากรธรรมชาติและสิ่งแวดล้อม

ที่	ปัญหา/ความต้องการ	สาเหตุ	แนวทางแก้ไขปัญหา
1.	ปริมาณขยะมูลฝอยเพิ่มมากขึ้น	<ul style="list-style-type: none">- จำนวนประชากรเพิ่มมากขึ้น- ประชาชนขาดจิตสำนึกในการรักษาสิ่งแวดล้อม	<ul style="list-style-type: none">- ให้ชุมชนมีส่วนร่วมในการคัดแยกขยะมูลฝอยและกำจัดอย่างถูกต้องหลักสุชาภิบาล- จัดตั้งถังขยะแยกประเภทตามจุดต่างๆ อย่างเพียงพอ- รณรงค์ให้ประชาชนมีจิตสำนึกและให้ความรู้แก่ประชาชนได้ตระหนักและเข้าใจในการรักษาสิ่งแวดล้อม
2.	มีปริมาณขยะตกค้าง	<ul style="list-style-type: none">- มีจำนวนรถเก็บขยะมูลฝอยไม่เพียงพอ- ขาดแคลนบุคลากรที่ออกปฏิบัติงาน- มีการทิ้งขยะไม่เป็นเวลาและไม่เป็นที่	<ul style="list-style-type: none">- จัดรถเก็บขยะมูลฝอยให้บริการจัดเก็บขยะทุกวัน ซอย เพื่อส่งเสริมคุณภาพชีวิตและสิ่งแวดล้อม- จัดให้มีการนัดเวลาที่ทิ้งขยะและกำหนดจุดรับขยะมูลฝอย
3.	ในแหล่งชุมชนมีน้ำเน่าเสีย และส่งกลิ่นเหม็น	<ul style="list-style-type: none">- ชุมชนปล่อยของเสียลงสู่แหล่งน้ำ- มีการทิ้งขยะมูลฝอยลงท่อระบายน้ำและแหล่งน้ำธรรมชาติ	<ul style="list-style-type: none">- ให้มีการบำบัดน้ำเสียเบื้องต้นก่อนปล่อยลงสู่แหล่งน้ำธรรมชาติ- จัดให้มีการขุดลอกคลองและมีการดูแลรักษาอย่างสม่ำเสมอ

5. ด้านการเมืองการบริหาร

ที่	ปัญหา/ความต้องการ	สาเหตุ	แนวทางแก้ไขปัญหา
1.	การให้บริการประชาชนล่าช้า และใช้ระยะเวลานาน	- ขั้นตอนการปฏิบัติงานยุ่งยาก	- ลดขั้นตอนการให้บริการประชาชน - ขยายเวลาการให้บริการประชาชน ในวันหยุดราชการและช่วงพักกลางวัน - จัดทำสื่อหรือขั้นตอนการขอใช้ บริการกับทางเทศบาลเพื่อความ เข้าใจและความรวดเร็ว
2.	ประชาชนยังไม่มีความปลอดภัยในชีวิตและทรัพย์สิน	- ปัญหาเรื่องยาเสพติด และ ปัญหาอาชญากรรมต่างๆ - ปัญหาการว่างงาน	- เสริมสร้างความมั่นคงและความปลอดภัยในชีวิตและทรัพย์สินของประชาชนในเขตเทศบาล ลดปัญหาอาชญากรรมและ อุบัติภัยป้องกันและระงับการเกิด อัคคีภัยและภัยธรรมชาติอื่น ๆ
3.	ประชาชนขาดความร่วมมือในการปกครองระบอบประชาธิปไตย	- ประชาชนขาดความรู้ความเข้าใจ ในระบอบประชาธิปไตย - ประชาชนไม่มีส่วนร่วมในการพัฒนาท้องถิ่น	- ส่งเสริมและสนับสนุนให้ประชาชนมีส่วนร่วมในการพัฒนาท้องถิ่น สนับสนุนการเลือกตั้งในระบอบประชาธิปไตย เสริมสร้างความเข้าใจอันดีระหว่างประชาชนกับเทศบาล
4.	ขาดความรู้ความเข้าใจในบทบาทหน้าที่ของบุคลากรในเทศบาล และประชาชนทั่วไป	- การประชาสัมพันธ์และการให้ ความรู้ในบทบาทหน้าที่ของเทศบาลที่มีต่อประชาชนยังไม่ทั่วถึง	- จัดให้มีการเผยแพร่ข้อมูลข่าวสารของเทศบาลถึงบทบาทหน้าที่ที่มี ต่อประชาชน
5.	บุคลากรขาดความรู้ ความเข้าใจ และทักษะใหม่ในการปฏิบัติงาน	- ไม่มีการจัดฝึกอบรมพัฒนาบุคลากรอย่างต่อเนื่อง	- จัดให้มีการฝึกอบรมเพื่อพัฒนา ศักยภาพบุคลากรในเทศบาล

ผลการวิเคราะห์ศักยภาพเพื่อประเมินสถานการณ์การพัฒนาในปัจจุบัน และโอกาสการพัฒนาในอนาคตของท้องถิ่น ด้วยเทคนิค SWOT Analysis
เพื่อทำให้ทราบถึงจุดแข็ง จุดอ่อน โอกาส และข้อจำกัดของการพัฒนา เป็นการตอบคำถามว่า "ปัจจุบันท้องถิ่นมีสถานการณ์การพัฒนาอย่างไร จุดใด" ซึ่งสรุปได้ดังนี้

1. ด้านสถานการณ์ภายใน

จุดแข็ง (Strength)	จุดอ่อน (Weakness)	โอกาส (Opportunity)	ข้อจำกัด/อุปสรรค (Threat)
<ol style="list-style-type: none">การให้บริการประชาชนมีประสิทธิภาพ สะดวก รวดเร็วมีการแบ่งส่วนราชการชัดเจน ทำงานเป็นระบบมีความพร้อมในเรื่องอุปกรณ์และเครื่องมือต่างๆ	<ol style="list-style-type: none">บุคลากรไม่เพียงพอ และบางส่วนมีความหย่อนยาน ไม่มีประสิทธิภาพบุคลากรบางส่วนพัฒนาไม่ทันต่อการเปลี่ยนแปลงของเทคโนโลยีขาดบุคลากรผู้เชี่ยวชาญบางสาขาขาดการประสานงานที่ดีระหว่างหน่วยงานมีกิจกรรมอื่นที่เร่งด่วนมาขัดขวางการทำงานในกิจกรรมหลักงบประมาณไม่เพียงพอต่อการพัฒนา	<ol style="list-style-type: none">การมีช่องทางเงินมีเสถียรภาพผู้บริหารมีหลักธรรมาภิบาลที่ดีภาครัฐให้การสนับสนุนอย่างต่อเนื่องมีโอกาสในการเข้าถึงแหล่งทุนเพื่อการพัฒนา	<ol style="list-style-type: none">การพัฒนาาระบบราชการไม่ทันเป็นโครงการที่ต้องเกี่ยวข้องกับประชาชน ทำให้เกิดความล่าช้าประชาชนที่ได้รับผลกระทบจากโครงการบางส่วนให้ความร่วมมือในการพัฒนาน้อย ส่งผลให้โครงการเกิดความล่าช้ามีการพัฒนาและเกิดการขยายตัวอย่างรวดเร็ว ส่งผลให้การพัฒนา ระบบราชการไม่ทันต่อความต้องการ

2. ด้านเศรษฐกิจ

จุดแข็ง (Strength)	จุดอ่อน (Weakness)	โอกาส (Opportunity)	ข้อจำกัด/อุปสรรค (Threat)
1. มีการแบ่งส่วนราชการชัดเจน ทำงานเป็นระบบ 2. สถานภาพภูมิประเทศเอื้ออำนวยต่อการประกอบอาชีพเกษตรกรรม	1. ปัญหาด้านเศรษฐกิจ ด้านหนี้สินนอก ระบบ 2. การมีส่วนร่วมของประชาชนมีน้อย 3. งบประมาณไม่เพียงพอต่อการพัฒนา	1. ปัจจุบันในเขตเทศบาลตำบลบ้านเลื่อม ได้มีการขยายตัวทางด้านเศรษฐกิจและการบริการด้านต่างๆ มากขึ้น ประชาชนส่วนใหญ่อื่นๆ ต่างทำงานรับจ้างในสถานประกอบการเพิ่มขึ้น 2. เทศบาลตำบลบ้านเลื่อมอยู่ห่างจากกรุงเทพฯ ไม่มากนัก มีการคมนาคมสะดวก บัณฑิตที่จบชั้นมัธยมศึกษาตอนต้น ทำให้เกิดการลงทุนในพื้นที่ทั้งภาคเกษตรกรรม อุตสาหกรรมและสถานประกอบการ 3. จากทำเลที่ตั้งอยู่ใกล้กรุงเทพฯ และบริเวณเขตท่าเรือซึ่งดึงดูดการลงทุน การขนส่งใช้เงินลงทุนน้อย ทำให้รายได้จากการลงทุนเพิ่มมากขึ้น	1. วิกฤตเศรษฐกิจที่เข้ามาส่งผลกระทบต่อประชาชนโดยตรง อัตราการจ้างงานลดต่ำ ประชาชนว่างงานเพิ่มมาก ประกอบอาชีพทำการเกษตร ค่าขายเป็นจำนวนมากก่อให้เกิดความไม่มั่นคงระเบียบเรียบร้อย 2. แรงงานส่วนใหญ่เป็นแรงงานกึ่งผู้มีฝีมือมาก ก่อให้เกิดความไม่ระเบียบเรียบร้อย

3. ด้านคุณภาพชีวิต

จุดแข็ง (Strength)	จุดอ่อน (Weakness)	โอกาส (Opportunity)	ข้อจำกัด/อุปสรรค (Threat)
<ol style="list-style-type: none"> มีสถาบันการศึกษาทั้งภาครัฐและเอกชน เทศบาลมีศักยภาพในการประสานงานกับสถาบันการศึกษาที่เกี่ยวข้อง มีองค์การด้านการศึกษา เรียนรู้ตลอดจนภูมิปัญญาท้องถิ่น มีขบวนการนิเวศน์ วัฒนธรรม ประเพณีที่เป็นเอกลักษณ์ ประชาชนมีความเข้าใจ ให้ความสำคัญและมีจิตอาสา เทศบาลมีศักยภาพในการประสานความร่วมมือจากหน่วยงานที่เกี่ยวข้อง เพื่อให้การส่งเสริมและพัฒนาด้านสาธารณสุขขั้นมูลฐานได้อย่างมีประสิทธิภาพ 	<ol style="list-style-type: none"> เทศบาลขาดแคลนบุคลากรและสถานที่ที่จะส่งเสริมและพัฒนาด้านการศึกษาให้มีประสิทธิภาพ ประชาชนบางกลุ่มมีฐานะยากจน ไม่สามารถแบกรับภาระค่าใช้จ่ายในทางการศึกษาของบุตร – หลานได้ เทศบาลขาดแคลนบุคลากรที่รับผิดชอบเพื่อการส่งเสริมและพัฒนาด้านกีฬาและนันทนาการ ประชาชนบางกลุ่มไม่เข้าใจและเห็นความสำคัญของประโยชน์ของการออกกำลังกายที่ควร การส่งเสริมและสนับสนุนกิจกรรมด้านการกีฬาและนันทนาการยังไม่ครอบคลุมทุกด้าน 	<ol style="list-style-type: none"> นโยบายของรัฐที่เอื้ออำนวย เช่น นโยบายเรียนรู้ 15 ปี ผู้บริหารท้องถิ่นให้ความสำคัญ การส่งเสริมเพิ่มความรู้ด้านการศึกษาให้แก่ประชาชนในพื้นที่อย่างทั่วถึง นโยบายด้านวัฒนธรรมของรัฐบาลที่มุ่งเน้นการส่งเสริมให้เด็กเยาวชนและประชาชนโดยทั่วไป ร่วมทำกิจกรรมในเชิงสร้างสรรค์ ผู้บริหารท้องถิ่นให้ความสำคัญในการอนุรักษ์และส่งเสริมโครงการ/กิจกรรมด้านศิลปวัฒนธรรม ประเพณี และภูมิปัญญาท้องถิ่น รัฐบาลมีนโยบายส่งเสริมให้ประชาชนดูแลสุขภาพโดยการหมั่นออกกำลังกายและเล่นกีฬาให้ห่างไกลยาเสพติด 	<ol style="list-style-type: none"> ข้อจำกัดด้านระเบียบ – กฎหมายของท้องถิ่นทำให้เทศบาลไม่สามารถบริหารจัดการด้านการศึกษาได้อย่างเต็มที่ ประชาชนไม่ให้ความสำคัญที่จะร่วมกันอนุรักษ์และส่งเสริมศิลปวัฒนธรรม ประเพณี และภูมิปัญญาท้องถิ่น ข้อจำกัดของงบประมาณเป็นของประชาชนบางกลุ่มที่ทำให้ไม่สามารถเข้าร่วมกิจกรรมทางด้านกีฬาและนันทนาการได้ เช่น อาชีพ ภาระทางครอบครัว ฯลฯ ประชาชนขาดจิตสำนึกในการดูแลสุขภาพแวดล้อมและตนเองในด้านสุขภาพอนามัย ทำให้ปัญหาโรคไม่ติดต่อ โรคติดต่อ และโรคไข้เลือดออกสูงขึ้น

จุดแข็ง (Strength)	จุดอ่อน (Weakness)	โอกาส (Opportunity)	ข้อจำกัด/อุปสรรค (Threat)
<p>7. ในเขตเทศบาลมีหน่วยงานและสถานทีให้บริการด้านสาธารณสุข</p> <p>8. เทศบาลได้ดำเนินการส่งเสริมและให้การสนับสนุนผู้สูงอายุ ผู้พิการ ผู้ป่วยโรคเอดส์</p>	<p>6. เทศบาลขาดแคลนบุคลากรและอุปกรณ์เครื่องมือ ที่จะสามารถรองรับและแก้ปัญหาความต้องการ</p> <p>7. การประชาสัมพันธ์โครงการ/กิจกรรมที่เป็นการส่งเสริมและพัฒนา ยังไม่ถึงและครอบคลุมในประชาชนบางส่วน</p> <p>8. การส่งเสริมและสนับสนุนกิจกรรมด้านการวัดสติการสังคมยังไม่ครอบคลุมในทุกด้าน</p>	<p>6. ผู้บริหารท้องถิ่นนโยบายส่งเสริมให้การจัดกิจกรรมทางด้านกีฬาและนันทนาการให้ประชาชนทุกเพศทุกวัย</p> <p>7. รัฐบาลมีนโยบายส่งเสริมให้ประชาชนดูแลสุขภาพกายและใจให้สมบูรณ์แข็งแรง</p> <p>8. ผู้บริหารให้ความสำคัญในการส่งเสริมและสนับสนุนโครงการ/กิจกรรมด้านสาธารณสุขขั้นมูลฐานแก่ประชาชน</p> <p>9. รัฐบาลมีนโยบายกระจายอำนาจทำให้ท้องถิ่นมีความใกล้ชิดกับประชาชน สามารถแก้ไขปัญหาและพัฒนาได้อย่างเต็มที่</p> <p>10. ผู้บริหารท้องถิ่นให้ความสำคัญด้านการส่งเสริมและสนับสนุนด้านสติการสังคมให้ประชาชนในพื้นที่อย่างทั่วถึง</p>	<p>5. ข้อจำกัดด้านระเบียบ – กฎหมาย ทำให้ท้องถิ่นไม่สามารถให้การส่งเสริมและสนับสนุนผู้สูงอายุ ผู้พิการ ผู้ป่วยโรคเอดส์ได้อย่างทั่วถึง</p>

4. ด้านทรัพยากรธรรมชาติและสิ่งแวดล้อม

จุดแข็ง (Strength)	จุดอ่อน (Weakness)	โอกาส (Opportunity)	ข้อจำกัด/อุปสรรค (Threat)
<p>1. เทคโนโลยีสภาพในการปฏิบัติงาน</p> <p>ความร่วมมือจากหน่วยงานที่เกี่ยวข้องกับการพัฒนาด้านการจัดการทรัพยากรธรรมชาติและสิ่งแวดล้อม</p> <p>2. พื้นที่ของเทศบาลค่อนข้างอุดมสมบูรณ์</p>	<p>1. ประชาชนขาดความรู้ ความเข้าใจ และจิตสำนึกในการอนุรักษ์ทรัพยากรธรรมชาติและสิ่งแวดล้อม</p> <p>2. การขาดแคลนบุคลากรที่รับผิดชอบด้านสิ่งแวดล้อม</p> <p>3. ขาดแคลนงบประมาณในการก่อสร้างและดำเนินการระบบจัดการมูลฝอยที่ถูกต้องตามหลักสุขาภิบาล</p> <p>4. มีปัญหาในเรื่องขยะมูลฝอย นำมาเสียและส่งกลิ่นเหม็น</p> <p>5. ในเขตเทศบาลขาดพื้นที่เป็นสวนสาธารณะ</p>	<p>1. เป็นนโยบายที่ภาครัฐที่ให้ความสำคัญอย่างยิ่งในระดัปลokal และระดับประเทศ โดยสร้างสมดุลในการใช้ การอนุรักษ์ และการทดแทนอย่างเหมาะสม โดยสร้างส่วนร่วมทั้งในภาครัฐและเอกชน</p> <p>2. ผู้บริหารเทศบาลมีนโยบายในการอนุรักษ์และพัฒนาทรัพยากรธรรมชาติและสิ่งแวดล้อมในเขตเทศบาลและพื้นที่ใกล้เคียง</p>	<p>1. ผลของการขยายตัวของเศรษฐกิจจะส่งผลกระทบต่อทรัพยากรธรรมชาติและสิ่งแวดล้อม</p> <p>2. การเพิ่มขึ้นของจำนวนประชากร</p>

5. ด้านการเฝ้าระวังการบริหาร

จุดแข็ง (Strength)	จุดอ่อน (Weakness)	โอกาส (Opportunity)	ข้อจำกัด/อุปสรรค (Threat)
<ol style="list-style-type: none"> 1. มีนโยบายของผู้บริหารที่ชัดเจนและมี ความต่อเนื่อง 2. มีการแบ่งส่วนราชการชัดเจนและเป็น ระบบ 3. มีความพร้อมในเรื่องเครื่องมือ อุปกรณ์เทคโนโลยีที่ทันสมัยมาใช้ในการ ปฏิบัติงาน 4. มีระบบสารสนเทศที่ทันสมัย มีการ เชื่อมโยงเครือข่ายและมีช่องทาง การ ประชาสัมพันธ์หลายช่องทาง 5. มีสถานที่เหมาะสมในการปฏิบัติงาน ง่ายต่อการประสานงาน 6. เทศบาลมีการทำกิจกรรมออกตรวจ รักษาความสงบเรียบร้อย ร่วมกับ ตำรวจ กำนัน – ผู้ใหญ่บ้าน และ อปพร. 	<ol style="list-style-type: none"> 1. ขาดการบริหารจัดการที่ทำให้ ประชาชนเข้ามามีส่วนร่วมอย่าง ต่อเนื่อง 2. ระเบียบ ขั้นตอนการปฏิบัติงานซ้ำซ้อน และยุ่งยาก ไม่เอื้ออำนวยต่อการ ปฏิบัติงาน 3. บุคลากรบางส่วนได้รับการพัฒนาน้อย และไม่ทันต่อการเปลี่ยนแปลงของ เทคโนโลยี 4. เทคโนโลยีที่มีอยู่ไม่ได้นำมาใช้ให้เกิด ประโยชน์สูงสุด และขาดการดูแล รักษา 5. บางส่วนการงานยังขาดอุปกรณ์ และ เครื่องมือในการปฏิบัติหน้าที่ อัน เนื่องมาจากภารกิจหน้าที่ที่เพิ่มมากขึ้น 6. ประชาชนบางกลุ่มยังขาดความรู้ ความเข้าใจในการเตรียมความพร้อม ในเรื่องภารกิจอันภัยต่างๆ รวมถึง บทบาทหน้าที่ของตนเอง 	<ol style="list-style-type: none"> 1. ผู้บริหารได้ให้ความสำคัญในการ จัดหาอุปกรณ์ เครื่องมือ และ สถานที่ให้เพียงพอ มีคุณภาพ ทันสมัยพร้อมในการปฏิบัติหน้าที่ เพื่อให้บริการประชาชนและพัฒนา ท้องถิ่นโดยส่วนรวม 2. ผู้บริหารต้องเห็นความสำคัญใน การส่งเสริมและสนับสนุนโครงการ/ กิจกรรมที่สร้างความมั่นคงและ ปลอดภัยในชีวิตและทรัพย์สินของ ประชาชนในพื้นที่ 3. แนวโน้มการพัฒนากระบวนการ จัดการได้มีกาถ่ายโอนอำนาจให้กับ องค์การปกครองส่วนท้องถิ่นเพิ่มขึ้น ทำให้การบริหารจัดการสามารถทำให้ สอดคล้องกับความต้องการของ ประชาชน 	<ol style="list-style-type: none"> 1. การจัดหาอุปกรณ์ เครื่องมือ และ สถานที่บางอย่างของเทศบาล ถูก จำกัดด้วย ระเบียบ – กฎหมายที่ เกี่ยวข้อง 2. ข้อจำกัดของระเบียบ – กฎหมาย ระหว่างหน่วยงานที่เกี่ยวข้องกับ เทศบาลไม่เอื้ออำนวยต่อการ ปฏิบัติงาน 3. ประชาชนบางส่วนไม่มีความรู้ทางด้าน ระเบียบ – กฎหมายที่เกี่ยวข้องกับ บ่อน้ำและบรรเทาสาธารณภัย จึง ไม่ให้ความร่วมมือเท่าที่ควร

บทที่ 4

วิสัยทัศน์ พันธกิจ และจุดมุ่งหมายเพื่อการพัฒนา

4.1 วิสัยทัศน์การพัฒนาเทศบาล

วิสัยทัศน์

สาธารณูปโภคครบครัน เศรษฐกิจชุมชนเข้มแข็ง ประชาชนมีคุณภาพชีวิตที่ดี สภาพแวดล้อมน่าอยู่ การบริหารจัดการมีประสิทธิภาพ โปร่งใส การบริการประชาชนสะดวก รวดเร็ว

4.2 ภารกิจหลักหรือพันธกิจการพัฒนาเทศบาล

1. ปรับปรุงและพัฒนาระบบสาธารณูปโภคให้ได้มาตรฐานและเพียงพอต่อความต้องการของประชาชน
2. ส่งเสริมให้ประชาชนมีการรวมกลุ่มประกอบอาชีพ สร้างความเข้มแข็งให้กับกลุ่มเพื่อการพึ่งตนเองเป็นสำคัญ และพัฒนารายได้ของประชาชนบนพื้นฐานของการพัฒนาแบบยั่งยืน
3. พัฒนาและยกระดับคุณภาพชีวิตของประชาชนในเขตเทศบาลให้มีชีวิตความเป็นอยู่ดีขึ้น มีสุขภาพพลานามัยที่แข็งแรงสมบูรณ์ ปราศจากโรคภัยไข้เจ็บ มีสติปัญญาและทัศนคติที่ดีงามและมีคุณภาพ
4. จัดการทรัพยากรธรรมชาติและสิ่งแวดล้อมอย่างยั่งยืน โดยชุมชน/ประชาชนมีส่วนร่วมในการจัดการทรัพยากรธรรมชาติและสิ่งแวดล้อม
5. ปรับปรุงและพัฒนาระบบบริหารจัดการให้มีความโปร่งใสและสามารถตรวจสอบได้ ลดความซ้ำซ้อน ลดขั้นตอนและระยะเวลาการปฏิบัติราชการ เพื่อบริการประชาชนให้ได้รับความสะดวก รวดเร็วและเป็นธรรม

4.3 จุดมุ่งหมายเพื่อการพัฒนา

1. ปรับปรุงและพัฒนาด้านสาธารณูปโภค การขยายเขตไฟฟ้าสาธารณะให้ได้มาตรฐาน และอยู่ในสภาพดี
2. ให้ประชาชนและกลุ่มอาชีพต่าง ๆ มีรายได้เพิ่มขึ้น สามารถพึ่งพาตนเองได้
3. พัฒนาด้านสาธารณสุข ส่งเสริมการจัดการศึกษา ศาสนาประเพณีท้องถิ่นและพัฒนาคุณภาพชีวิตและคุณค่าทางสังคม
4. ประชาชนได้รับความสงบเรียบร้อยและมีความปลอดภัยในชีวิตและทรัพย์สิน
5. ให้บริการประชาชนด้วยความสะดวก รวดเร็ว และประชาชนมีความรู้ความเข้าใจในการปกครองระบอบประชาธิปไตยเพิ่มมากขึ้น

4.3 จุดมุ่งหมายเพื่อการพัฒนามาท้องถิ่น

จุดมุ่งหมายเพื่อการพัฒนามาท้องถิ่น (Goals)	ตัวชี้วัด (KPIs)	ข้อมูลพื้นฐาน (Baseline Data)	เป้าหมาย (Targets)						
			ปี 57 - 62	ปี 57	ปี 58	ปี 59	ปี 60	ปี 61	ปี 62
1. ปรับปรุงและพัฒนาการ คมนาคม การขยายเขตไฟฟ้า สาธารณะให้เต็มมาตรฐานและ อยู่ในสภาพดี	- ร้อยละของครัวเรือนที่มีการ คมนาคมสะดวก รวดเร็ว	- ครัวเรือนที่มีการคมนาคม, การขยายเขตไฟฟ้าสาธารณะที่ ได้มาตรฐานและอยู่ในสภาพดีมี ร้อยละ 90 ของครัวเรือนทั้งหมด	100%	50%	60%	70%	80%	90%	100%
2. ให้ประชาชนและกลุ่มอาชีพ ต่าง ๆ มีอาชีพและมีรายได้ เพียงพอต่อสามารถพึ่งพาตนเองได้	- ร้อยละของประชากรในวัยทำงาน (15 - 60 ปี) ที่ว่างงาน - ร้อยละของครัวเรือนที่มีรายได้ มากกว่ารายจ่าย	- ประชากรในวัยทำงานว่างงาน ร้อยละ 25 ของประชากรใน วัยทำงานทั้งหมด - ครัวเรือนที่มีรายได้มากกว่า รายจ่ายมีร้อยละ 25 ของ ครัวเรือนทั้งหมด	0%	25%	20%	15%	10%	5%	0%
3. พัฒนาศักยภาพคน	- จำนวนครัวเรือนที่มีการศึกษา ขั้นสูงมีผลโดยถูกสุดของอายุ	- ครัวเรือนที่มีการศึกษาขั้นสูง อย่างถูกสุดของอายุมีร้อยละ 90 ของครัวเรือนทั้งหมด	100%	50%	60%	70%	80%	90%	100%

จุดมุ่งหมายเพื่อการพัฒนาท้องถิ่น (Goals)	ตัวชี้วัด (KPIs)	ข้อมูลพื้นฐาน (Baseline Data)	เป้าหมาย (Targets)						
			ปี 57 - 62	ปี 57	ปี 58	ปี 59	ปี 60	ปี 61	ปี 62
4. พัฒนาด้านสาธารณสุข ส่งเสริมการลดการสูบบุหรี่ ลดการสูบบุหรี่ของสตรีและ พัฒนาคุณภาพชีวิตและคุณภาพ ของสังคม	- ร้อยละของครัวเรือนที่ได้รับการ พัฒนาด้านสาธารณสุข ส่งเสริม การลดการสูบบุหรี่ ลดการ สูบบุหรี่ของสตรีและพัฒนา คุณภาพชีวิตและคุณภาพของ สังคม	- ครัวเรือนที่ได้รับการพัฒนาด้าน สาธารณสุข ส่งเสริมการลด การสูบบุหรี่ ลดการสูบบุหรี่ ของสตรี และพัฒนาคุณภาพ ชีวิตและคุณภาพของสังคม 90 ของครัวเรือนทั้งหมด	100%	50%	60%	70%	80%	90%	100%
5. ประชาชนได้รับความสงบ เรียบร้อยและมีความปลอดภัย ในชีวิตและทรัพย์สิน	- ร้อยละของครัวเรือนที่ได้รับ การรักษาสงบเรียบร้อยและ มีความปลอดภัยในชีวิตและ ทรัพย์สิน	- ครัวเรือนที่ได้รับการรักษาความ สงบเรียบร้อยและมีความ ปลอดภัยในชีวิตและทรัพย์สิน ร้อยละ 90 ของครัวเรือนทั้งหมด	100%	50%	60%	70%	80%	90%	100%
6. ให้บริการประชาชนสะดวก รวดเร็ว และมีความรู้ความ เข้าใจการปกครองระบอบ ประชาธิปไตยเพิ่มขึ้น	- ร้อยละของครัวเรือนที่ได้รับความ สะดวก รวดเร็วและมีความรู้ ความเข้าใจการปกครองระบอบ ประชาธิปไตยเพิ่มขึ้น	- ครัวเรือนที่ได้รับความ สะดวก รวดเร็วและมีความรู้ ความเข้าใจการปกครองระบอบ ประชาธิปไตยเพิ่มขึ้นร้อยละ 90 ของครัวเรือนทั้งหมด	100%	50%	60%	70%	80%	90%	100%

บทที่ 5 ยุทธศาสตร์และแนวทางการพัฒนาท้องถิ่น

ยุทธศาสตร์การพัฒนา	แนวทางการพัฒนา	หน่วยงานรับผิดชอบ
<p>1. ยุทธศาสตร์การพัฒนาการคมนาคม</p> <p>2. ยุทธศาสตร์การพัฒนาด้านเศรษฐกิจ</p> <p>3. ยุทธศาสตร์การพัฒนาด้านคุณภาพชีวิต</p>	<p>1.1 ก่อสร้าง ปรับปรุง บำรุงรักษาถนน สะพาน ท่าระบายน้ำและขยายเขตไฟฟ้าสาธารณะ</p> <p>1.2 พัฒนาระบบจราจร</p> <p>2.1 พัฒนาและส่งเสริมอาชีพให้แก่ประชาชน</p> <p>3.1 เพิ่มช่องทางการรับรู้ข้อมูลข่าวสารให้แก่ประชาชน</p> <p>3.2 การส่งเสริมการศึกษา</p> <p>3.3 ส่งเสริมศิลปวัฒนธรรมและประเพณีท้องถิ่น</p> <p>3.4 ส่งเสริมกิจกรรมทางด้านการกีฬาและนันทนาการ</p> <p>3.5 ด้านส่งเสริมสุขภาพอนามัยของประชาชน</p>	<p>กองช่าง, กองสวัสดิการฯ</p> <p>สำนักงานเทศบาล, กองช่าง</p> <p>สำนักงานเทศบาล, กองสวัสดิการฯ, กองสาธารณสุข</p> <p>สำนักงานเทศบาล, กองวิชาการ, กองการศึกษา,</p> <p>กองสวัสดิการฯ</p> <p>กองการศึกษา, กองการศึกษาศึกษา, กองสวัสดิการฯ,</p> <p>สำนักงานเทศบาล, กองการศึกษาศึกษา,</p> <p>สำนักงานเทศบาล, กองการศึกษาศึกษา,</p> <p>กองสวัสดิการฯ</p>

ยุทธศาสตร์การพัฒนามา	แนวทางการพัฒนา	หน่วยงานที่รับผิดชอบ
4. ยุทธศาสตร์การพัฒนาด้านสิ่งแวดล้อม	<p>4.1 สร้างจิตสำนึกและความตระหนักในการอนุรักษ์ทรัพยากรธรรมชาติและสิ่งแวดล้อม</p> <p>4.2 จัดระบบบำบัดน้ำเสีย</p> <p>4.3 บำบัดและจัดการขยะ</p>	<p>กองวิเทศการฯ, กองสาธารณสุขฯ, กองช่าง, กองการศึภษาฯ</p> <p>กองสาธารณสุขฯ, กองช่าง</p> <p>กองสาธารณสุขฯ, กองช่าง</p>
5. ยุทธศาสตร์การพัฒนาด้านการบริหารการลดการ	<p>5.1 การส่งเสริมการมีส่วนร่วมของประชาชน</p> <p>5.2 ด้านส่งเสริมความรู้ความเข้าใจเกี่ยวกับผลกระทบของระบบประชาธิปไตย และความรับผิดชอบต่อสังคมของเทศบาล</p> <p>5.3 ส่งเสริมพัฒนาดูแลการ</p>	<p>กองสาธารณสุขฯ, กองสวัสดิการฯ</p> <p>สำนักงานสิ่งแวดล้อม, กองวิเทศการฯ, กองสาธารณสุขฯ, กองสวัสดิการฯ</p>

ยุทธศาสตร์การพัฒนา	แนวทางการพัฒนา	หน่วยงานที่รับผิดชอบ
	<p>5.4 พัฒนาปรับปรุง ระบบระเบียบ กฎหมาย ที่บังคับใช้ และเอกสารต่างๆ</p> <p>5.5 ปรับปรุงและพัฒนาภายใต้ของเทศบาล</p> <p>5.6 ปรับปรุงและพัฒนาเครื่องมือนครong และสถานที่ปฏิบัติงาน</p> <p>5.7 เสริมสร้างความรู้และความเป็นระเบียบ เรียบร้อย</p>	<p>สำนักปลัดเทศบาล, กองวิชาการฯ</p> <p>กองคลัง</p> <p>ทุกหน่วยงาน</p> <p>สำนักปลัดเทศบาล</p>

บทที่ 6

การนำแผนยุทธศาสตร์การพัฒนาท้องถิ่นไปสู่การปฏิบัติ และการติดตามประเมินผล

การกำหนดวิธีการติดตามและประเมินผล

เป็นการแสดงถึงวิธีการติดตามและประเมินผลแผนยุทธศาสตร์ ซึ่งได้กำหนดรูปแบบที่จะติดตามและประเมินผลเพื่อตรวจสอบว่าการดำเนินกิจกรรมในแต่ละแผนงาน/โครงการอยู่ภายใต้ยุทธศาสตร์การพัฒนาเทศบาลที่กำหนดไว้หรือไม่ และผลของการดำเนินแผนงาน/โครงการบรรลุเป้าหมายที่ได้วางไว้หรือไม่ โดยทำการเปรียบเทียบกับเป้าหมายที่ตั้งไว้ ซึ่งการติดตามและประเมินผลจะแต่งตั้งคณะทำงานจากผู้บริหาร หัวหน้าส่วนราชการ สมาชิกสภาเทศบาล ผู้ทรงคุณวุฒิ ตัวแทนประชาคมตามความเหมาะสม ในการติดตามประเมินผลได้กำหนดขั้นตอน ดังนี้

1. ให้ส่วนราชการทุกส่วน รายงานผลการนำยุทธศาสตร์การพัฒนาไปทำเป็นแผนงาน / โครงการ ตามแผนพัฒนาสามปีของเทศบาล ไปสู่การปฏิบัติปีละ 1 ครั้ง

2. ให้คณะทำงานติดตามและประเมินผลแผนยุทธศาสตร์การพัฒนาของเทศบาล สรุปผลการนำแผนไปสู่การปฏิบัติเพื่อประโยชน์ ดังนี้

- 2.1 มีผลงานตามยุทธศาสตร์การพัฒนาหรือไม่
- 2.2 สามารถแก้ไขปัญหาความต้องการได้หรือไม่
- 2.3 ผลการดำเนินงานมีปัญหาอุปสรรคอย่างไร
- 2.4 ประชาชนได้ประโยชน์มากน้อยเพียงใด

ในการประเมินผลการนำแผนยุทธศาสตร์การพัฒนาไปสู่การปฏิบัติ เพื่อให้ทราบว่าการนำแผนยุทธศาสตร์ไปปฏิบัตินั้นประสบความสำเร็จหรือไม่เพียงใด เป็นไปตามแนวทางยุทธศาสตร์การพัฒนา และบรรลุเป้าหมายของแต่ละแนวทางการพัฒนาที่กำหนดไว้หรือไม่ การประเมินผลความสำเร็จและความล้มเหลวของยุทธศาสตร์การพัฒนาแบ่งได้เป็น 3 ระดับ คือ

1. ผลผลิต (Output) เป็นผลที่เกิดขึ้นจริงจากการดำเนินตามยุทธศาสตร์การพัฒนา เป็นการพิจารณาในเรื่องเวลา ค่าใช้จ่าย คุณภาพ และความพอใจ
2. ผลลัพธ์ (Outcome) เป็นผลผลิตที่เกิดต่อจากผลผลิต เป็นการพิจารณาถึงการให้ประโยชน์แก่กลุ่มเป้าหมาย หรือผู้ได้รับผลประโยชน์แก่กลุ่มเป้าหมาย หรือผู้ได้รับประโยชน์ของโครงการ
3. ผลลัพธ์สุดท้าย (Ultimate Outcome) ผลของโครงการบรรลุผลลัพธ์สุดท้าย ซึ่งเป็นผลที่ก่อให้เกิดประโยชน์ส่วนรวม

การกำหนดช่วงเวลาในการติดตามผล

การรายงานผลการติดตามและประเมินผลที่นำแผนไปปฏิบัติ คณะติดตามและประเมินผลแผนยุทธศาสตร์การพัฒนากำหนดช่วงเวลาในการติดตามและประเมินผลแผนยุทธศาสตร์การพัฒนาระยะ 1 ครั้ง แล้วรายงานคณะกรรมการพัฒนาเทศบาลและสภาเทศบาล รวมทั้งเปิดเผยให้ประชาชนทราบ เพื่อใช้เป็นข้อมูลในการพัฒนาตามอำนาจหน้าที่ประจำปี ตามแบบฟอร์มรายงานการติดตามและประเมินผลการนำแผนยุทธศาสตร์การพัฒนากลับไปปฏิบัติ